



VÝROČNÍ ZPRÁVA 2012
FARNÍ CHARITA NÁCHOD

OBSAH

Obsah.....	2
Poslání organizace	2
Slovo ředitele	3
Organizační struktura a členění organizace	4
Sídlo organizace, kontakt.....	5
Dům na půli cesty – Náchod	7
Dům na půli cesty – Náchod v roce 2012.....	8
Dům na půli cesty – Náchod, fotografie.....	8
SV. ANNA Domov pro matky s dětmi Náchod.....	11
SV. ANNA Domov pro matky s dětmi Náchod v roce 2012	12
SV. ANNA Domov pro matky s dětmi Náchod, fotografie	12
Sociálně-právní ochrana dětí	14
Charitní ošetřovatelská služba Náchod v r. 2012	16
Charitní pečovatelská služba Náchod v r. 2012.....	18
Charitní půjčovna zdravotních pomůcek Náchod	19
Charitní ošetřovatelská a pečovatelská služba, fotografie.....	20
Zpráva o hospodaření za rok 2012.....	22
Jak šel čas s Farní charitou Náchod.....	23
Fotogalerie roku 2012.....	24
Kolegium, školení.....	24
Fotogalerie roku 2012.....	25
Osłavy 20. výročí Diecézní charity Hradec Králové.....	25
Charitní výstava – Broumov, Náchod.....	26
Opravy a revitalizace budov projektů	27
Adventní rozprava s Mons. Josefem Suchárem	27
Tříkrálová sbírka 2012.....	28

POSLÁNÍ ORGANIZACE

Práce pro bližního v nouzi bez ohledu na jeho příslušnost k rase, národnosti a náboženství, obzvláště pak v oblasti sociální a zdravotní péče.

SLOVO ŘEDITELE

**„KDO NEŽIJE PRO NĚKOHU, ANI PRO SEBE NEŽIJE.“
Lucius Annaeus Seneca**

Vážení spolupracovníci a příznivci!

V prosinci roku 2012 uběhlo již 20 let od založení Farní charity Náchod a současného zahájení ošetrovatelské a pečovatelské činnosti. Zároveň je uvedený rok výročím 10 let od otevření projektu Dům na půli cesty – Náchod.

Děkuji Vám tímto, jménem celé Farní charity Náchod, za Vaši podporu v modlitbě, za veškeré formy pomoci, věnovaný čas a za Vaše nenahraditelné finanční i nefinanční dary.

Těším se z Vaší spolupráce a z růstu společného díla.

S úctou, za Farní charitu Náchod,

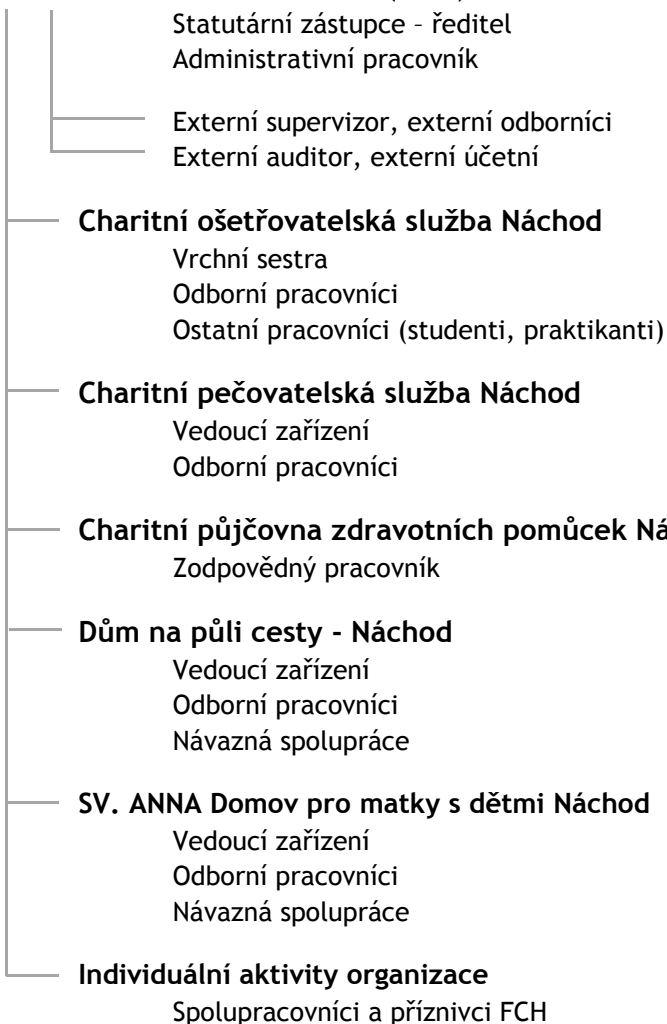
**Bc. Jan Čada
ředitel, statutární zástupce**

ORGANIZAČNÍ STRUKTURA A ČLENĚNÍ ORGANIZACE

Biskupství královéhradecké - zřizovatel

Diecézní katolická charita Hradec Králové

VEDENÍ FARNÍ CHARITY NÁCHOD (FCH) — Rada FCH (poradní orgán vedení FCH)



Evidenční počet zaměstnanců: 31

Přepočetný počet úvazků: 30,6

SÍDLO ORGANIZACE, KONTAKT

Sídlo organizace, kancelář:

FARNÍ CHARITA NÁCHOD

IČO: 465 242 82

Adresa: Mlýnská 189, 547 01 Náchod

Ředitel, statutární zástupce: Bc. Jan Čada

Administrativní pracovník: Bc. Dušan Fiala

Tel.: 491 433 499, 777 699 399

E-mail: charita.nachod@mybox.cz

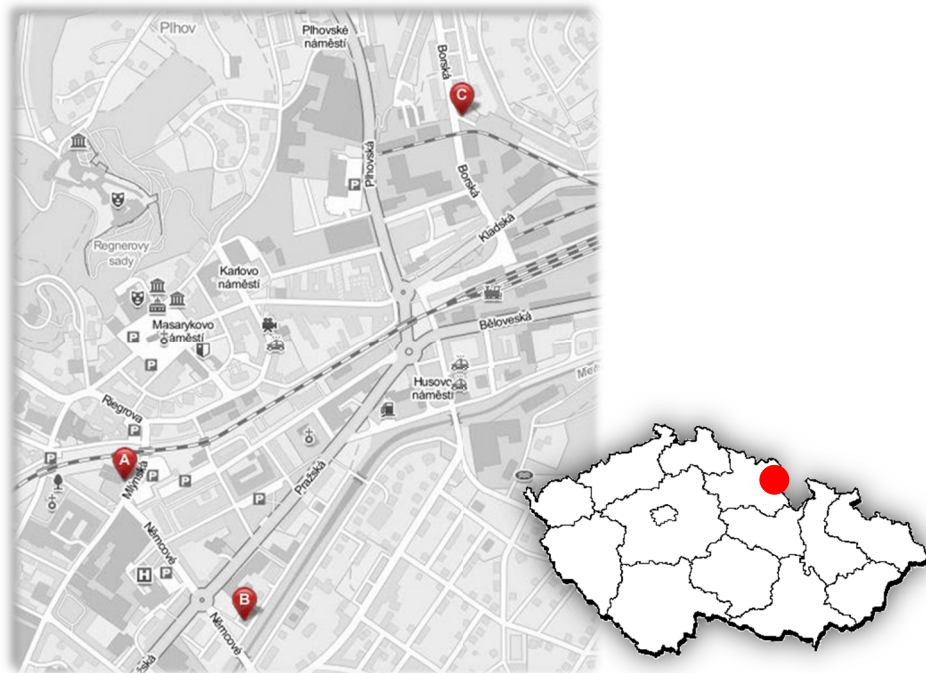
Web: www.charitanachod.cz

Adresy jednotlivých středisek:

Dům na půli cesty - Náchod: Mlýnská 189, 547 01 Náchod - 2. a 4. patro (A)

CHOS, CHPS, CHPZP: Denisovo nábřeží 665, 547 01 Náchod - 2. patro (B)

SV. ANNA Domov pro matky s dětmi Náchod: Borská 616/621, 547 01 Náchod (C)



DŮM NA PŮLI CESTY – NÁCHOD

Mlýnská 189, 547 01 Náchod (2. - 4. patro)

Vedoucí zařízení: Věra Voborníková

TEL.: 491 423 710

E-MAIL: charita.nachod@mybox.cz



DŮM NA PŮLI CESTY – NÁCHOD

CÍLOVÁ SKUPINA: Ženy a muži ve věku 18-26 let, kteří po dosažení zletilosti opouštějí školská zařízení pro výkon ústavní nebo ochranné výchovy, popř. pro osoby z jiných zařízení pro péči a mládež, a pro osoby, které jsou propuštěny z výkonu trestu odnětí svobody nebo ochranné léčby, osoby po odchodu z nefunkční rodiny a ulice.

ZÁKLADNÍ POSLÁNÍ ZAŘÍZENÍ: Dům na půli cesty - Náchod zajišťuje pomoc a podporu výše uvedeným osobám v nepříznivé sociální situaci bez ohledu na národnost a náboženství, při dodržování lidských práv a svobod, a to zajištěním bezpečné a odborné sociální služby.

Cíl: Zapojení uživatele do samostatného běžného života včetně minimalizace závislosti na sociální pomoci.

PRINCIPY: DPC - Náchod zastává individuální přístup, respektování soukromí a důstojnosti člověka, dobrovolnosti a seberealizace

DŮM NA PŮLI CESTY - NÁCHOD poskytuje ubytování, zprostředkování kontaktu se společenským prostředím, sociálně terapeutické činnosti, pomoc při uplatňování práv, oprávněných zájmů a při obstarávání osobních záležitostí; dále možnost přípravy stravy, aktivizační a vzdělávací činnosti, nácvik praktických dovedností, pomoc při jednání s úřady, zprostředkování návazných zdrojů, podpora při hospodaření s financemi (možnost řízeného hospodaření), podpora při hledání zaměstnání a návazného bydlení

FORMY POSKYTOVÁNÍ SOCIÁLNÍ SLUŽBY: komunitní režim, samostatný pobyt

ČASOVÝ ROZSAH SLUŽBY: Provoz zařízení je nepřetržitý, celoroční. Pobyt v zařízení lze využít zpravidla nejdéle po dobu 1 roku.

MAXIMÁLNÍ KAPACITA: 11 uživatelů.

PODMÍNKY PŘIJETÍ ZÁJEMCE O SOCIÁLNÍ SLUŽBU: věk 18-26 let (žena/muž); zájemce není schopen řešit svou nepříznivou sociální situaci vlastními silami ani za pomoci blízkého okolí; zájemce je způsobilý k právním úkonům a jeho zdravotní stav umožňuje pobyt v zařízení

KRITÉRIA NEPŘIJETÍ ZÁJEMCE O SOCIÁLNÍ SLUŽBU: nesplnění výše uvedených podmínek přijetí, plná kapacita zařízení

Projekt byl do 30. 6. 2012 financován z prostředků ESF prostřednictvím Operačního programu Lidské zdroje a zaměstnanost a státního rozpočtu ČR. Aktivita byla součástí individuálního projektu Služby sociální prevence v Královéhradeckém kraji.

Dům na půli cesty – Náchod v roce 2012

Projekt Dům na půli cesty - Náchod poskytuje nepřetržitě službu od svého založení v roce 2002.

Mimo realizaci základních a návazných činností sociální služby se během roku uskutečnily také kulturní, vzdělávací, sportovní a volnočasové aktivity. Probíhala setkání pracovníků a uživatelů, obnova technické a nábytkové vybavenosti, revitalizace interiérových prostor, realizace personálních a provozních úprav, spolupráce zodpovědných pracovníků v rámci řídicích procesů.

Také probíhala aktualizace daných postupů v rámci Standardů kvality sociálních služeb a postupů řízení, obnova pracovního týmu - příprava nových pracovníků projektu. V rámci trvalého osobního růstu a profesionalizace se pracovníci zúčastnili odborných seminářů. V projektu během roku probíhají také různé specifické programy a profesní exkurze. V roce 2012 proběhla kontrola plnění podmínek stanovených pro registraci u poskytovatelů sociálních služeb. Projekt Dům na půli cesty - Náchod je trvale plnohodnotnou součástí odborných kolegií daného zaměření.

V roce 2012 službu využilo 36 uživatelů.

Dům na půli cesty – Náchod, fotografie





SV. ANNA DOMOV PRO MATKY S DĚTMI NÁCHOD

Borská 616/621, 547 01 Náchod

Vedoucí zařízení: Bc. Radka Holubová

TEL.: 491 427 746

E-MAIL: charita.nachod@mybox.cz



SV. ANNA DOMOV PRO MATKY S DĚTMI NÁCHOD

DRUH SOCIÁLNÍ SLUŽBY: AZYLOVÉ DOMY - služba je určena zletilým matkám s dětmi (děti do 18 let) nebo těhotným ženám, které se nacházejí v nepříznivé sociální situaci související se ztrátou bydlení, a tuto situaci nejsou schopny řešit vlastními silami, ani za pomoci blízkého okolí

ZÁKLADNÍ POSLÁNÍ ZAŘÍZENÍ: Pomoc a podpora lidem v nepříznivé životní situaci - bez ohledu na jejich příslušnost k rase, národnosti a náboženství, při dodržování lidských práv a svobod - zajištěním bezpečné a odborné sociální služby.

Cíl: Podpora a pomoc směřující k rozvoji schopností a dovedností uživatele, snížení sociálních a zdravotních rizik souvisejících se způsobem života uživatelů a především podpora a pomoc směřující k samostatnému životu uživatele tak, aby i nadále zůstal součástí společnosti a přirozené vztahové sítě a mohl žít běžným způsobem - nebyl závislý na poskytování soc. služeb a dokázal řešit svoji situaci vlastními silami.

PRINCIPY: Respektování lidských práv a svobod - především vůle, důstojnosti a cti uživatele, individuální přístup a aktivní spolupráce s uživatelem, spolehlivost a flexibilita. Uživatel sociální služby v daném zařízení má právo podat své podněty a stížnosti.

SV. ANNA DOMOV PRO MATKY S DĚTMI NÁCHOD poskytuje: dočasné ubytování, poskytnutí stravy nebo pomoc při zajištění stravy, pomoc při uplatňování práv, oprávněných zájmů a při obstarávání osobních záležitostí, základní sociální poradenství, a dále výchovné, vzdělávací a aktivizační činnosti (pomoc ve výchově a péči o děti), pomoc v hospodaření a možnost řízeného hospodaření, zprostředkování návazných zdrojů a odborné pomoci, nácvik praktických dovedností, základní materiální zajištění, podpora při rozvíjení vlastních možností a schopností uživatele.

ČASOVÝ ROZSAH SLUŽBY: provoz zařízení je nepřetržitý, celoroční, zajištěný 24hodinovou službou; pobyt v zařízení lze využít zpravidla nejdéle po dobu 1 roku

PODMÍNKY PŘIJETÍ ZÁJEMCE O SOCIÁLNÍ SLUŽBU: věk min. 18 let, ubytována může být zájemkyně pouze s dětmi ve své péči, a to mladšími 18 let, nebo zájemkyně ve stavu gravidním, která není schopná řešit nepříznivou životní situaci vlastními silami ani za pomoci blízkého okolí, je způsobilá právním úkonům, její zdravotní stav umožňuje pobyt v zařízení, zařízení má provozní možnosti k přijetí (= volná kapacita)

KRITÉRIA NEPŘIJETÍ ZÁJEMCE O SOCIÁLNÍ SLUŽBU: zájemkyně nedovršila 18 let, není matkou nebo nemá děti ve své péči nebo není gravidní, zájemkyně není způsobilá k právním úkonům, její zdravotní stav neumožňuje pobyt v zařízení, zařízení nemá volnou kapacitu.

Projekt byl do 30. 6. 2012 financován z prostředků ESF prostřednictvím Operačního programu Lidské zdroje a zaměstnanost a státního rozpočtu ČR. Aktivita byla součástí individuálního projektu Služby sociální prevence v Královéhradeckém kraji.

SV. ANNA Domov pro matky s dětmi Náchod v roce 2012

Projekt SV. ANNA Domov pro matky s dětmi Náchod funguje nepřetržitě již od svého založení roku 2003.

V součinnosti s realizací uvedené sociální služby se během roku uskutečnily také kulturní, vzdělávací, sportovní a volnočasové aktivity. V roce 2012 probíhala na projektu pravidelná setkávání pracovníků a uživatelů, včetně dalších aktivit - *Dětský karneval, Barevné léto, Opékání, Rozloučení s létem, Dětská miss, Mikuláš, Adventní setkání s uživateli a pracovníky, revitalizace zahradních prostor*, a další.

Na projektu probíhaly různé doprovodné programy (doučování dětí, kroužky na podporu schopností a dovedností dětí, aj.) a exkurze. Projekt je trvale plnohodnotnou součástí odborných kolegií daného zaměření.

V roce 2012 využilo službu 151 uživatelů (tj. 48 matek + 103 dětí).

SV. ANNA Domov pro matky s dětmi Náchod, fotografie





Sociálně-právní ochrana dětí

Sociální zařízení SV. ANNA Domov pro matky s dětmi Náchod má Krajským úřadem Královéhradeckého kraje uděleno pověření k výkonu sociálně-právní ochrany dětí v rozsahu:

- vyhledávání dětí, na které se sociálně právní ochrana zaměřuje
- pomoc rodičům při řešení výchovných nebo jiných problémů souvisejících s péčí o dítě
- činnost zaměřená na ochranu dětí před škodlivými vlivy a předcházení jejich vzniku podle § 31 a § 32
- poradenská činnost:
 - poskytování nebo zprostředkování rodičům poradenství při výchově a vzdělávání dítěte a při péči o dítě zdravotně postižené
 - pořádání přednášek a kurzů zaměřených na řešení výchovných, sociálních a jiných problémů souvisejících s péčí o dítě a jeho výchovu

Pracovníci projektu se aktivně věnují jednotlivým uživatelům zařízení, matkám i jejich dětem, a to především při řešení aktuálních situací a případných nedostatků v rámci péče a výchovy dětí, např. situacím, kdy děti uživatelek zanedbávají školní docházku, požívají alkohol nebo jiné návykové látky, žijí se prostitutí, opakovaně páchají přestupky nebo spáchaly trestný čin.

Pracovníci monitorují plnění rodičovských povinností plynoucích z rodičovské odpovědnosti, a to i ve smyslu případných omezení nebo porušení práv dítěte, např. zda na dětech nebyl spáchán trestný čin ohrožující jejich zdraví a lidskou důstojnost. V případě individuálně-specifických záležitostí jsou tyto řešeny v úzké spolupráci se specializovanými externími odborníky. Kromě výše uvedených skutečností je cílem projektu vytvářet předpoklady pro vzdělávací, zájmovou, sportovní a kulturní činnost dětí včetně celkového působení směřujícího k obnovení narušených funkcí rodiny za stávající pomoci při uplatňování práv a nároků dítěte.

CHARITNÍ OŠETŘOVATELSKÁ SLUŽBA NÁCHOD

CHARITNÍ PEČOVATELSKÁ SLUŽBA NÁCHOD

CHARITNÍ PŮJČOVNA ZDRAVOTNÍCH POMŮCEK NÁCHOD

Denisovo nábřeží 665, 547 01 Náchod (2. patro)

Vrchní sestra/Vedoucí zařízení:

Václava Němcová (CHOS, CHPS)

Marie Malinová (Půjčovna)

TEL.: 491 424 166, 603 831 064

E-MAIL: charita.na@worldonline.cz



CHARITNÍ OŠETŘOVATELSKÁ SLUŽBA NÁCHOD V R. 2012

Působnost

Babí, Bakov, Bohuslavice nad Metují, Borová, Černčice, Česká Čermná, Česká Skalice, Dlouhé, Dobrošov, Dolní Radechová, Dolsko, Doubravice, Hronov, Velká Jesenice, Jizbice, Jestřebí, Kleny, Komárov, Kramolna, Křižanov, Lhotky, Lhota u Nahořan, Libchyně, Lipí, Malé Poříčí, Mezilesí, Mezilečí, Miskolezy, Nahořany, Náchod, Nové Město nad Metují, Nový Hrádek, Pavlišov, Provodov, Příbyslav, Rokytník, Rýzmburk, Řešetova Lhota, Sendraž, Slavětín, Spy, Slatina nad Úpou, Staroč, Studnice, Šonov, Velké Poříčí, Velký Třebešov, Veselice, Vrchoviny, Vestec, Vršovka, Vysokov, Zájezd, Zákraší, Zblon, Ždárky, Žernov.

Domácí péče

Domácí péče je ambulantní péče poskytovaná pro jedince s akutním nebo chronickým onemocněním, kteří jsou tímto závislí na cizí pomoci. Charitní ošetřovatelská služba Náchod pečuje převážně o pacienty, kteří potřebují dlouhodobou a pravidelnou odbornou ošetřovatelskou péči na základě doporučení praktického lékaře ve spolupráci se zdravotními pojišťovnami. Jedná se o pacienty se stabilizovaným zdravotním stavem, kteří by bez této domácí péče museli setrvávat v některém rezidenčním (lůžkovém) zařízení. Kvalifikované všeobecné sestry zajišťují odbornou ošetřovatelskou péči v domácím prostředí pacientů a to během celého dne, včetně sobot a nedělí - dle potřebnosti i v noci.

Domácí hospicová péče

Domácí hospicová péče je péče o onkologicky nemocné pacienty v domácím prostředí, o které se starají odborně vyškolené všeobecné sestry ve spolupráci s praktickými a odbornými lékaři. Nedílnou součástí je i spolupráce s rodinou nemocného. V případě zájmu je možno domluvit i návštěvu duchovního, psychologa nebo sociální pracovnice.

V roce 2012

Na činnosti CHOS Náchod se podílelo 14 všeobecných sester, 4 externí všeobecné sestry a 1 fyzioterapeutka. Služba byla v roce 2012 poskytnuta 867 pacientům.

Poděkování charitě v Náchodě...

„Děkuji všem pečovatelkám a sestřičkám Charity v Náchodě za příkladnou péči ve chvílích, kde se zlomenou rukou bych těžko svou situaci zvládla.“

S pozdravem, Marcela Bartošová

*Jste nemocní?
Onemocněl někdo z vašich blízkých?
Dáváte přednost domovu před nemocnicí?
Doporučil Vám lékař domácí péči?*



KVALIFIKOVANÉ ZDRAVOTNÍ SESTRY DOMÁCÍ PÉČE

poskytují přímo doma u pacientů odborné ošetrovatelské výkony, které jsou hrazeny zdravotní pojišťovnou:

- ♥ **péče o onkologicky nemocné a dlouhodobě nemocné**
- ♥ **převazy bércových vředů, pooperačních ran**
- ♥ **aplikace inzulínu, injekcí a infuzní terapie**
- ♥ **odběry krve a jiného biologického materiálu**
- ♥ **cílená kontrola stavu pacienta – příprava a podávání léků**
- ♥ **měření krevního tlaku, pulsu**
- ♥ **pohybová a rehabilitační léčba**
- ♥ **tlumení bolesti**

Zdravotní sestry jsou schopny ve spolupráci s rodinou zajistit každodenní komplexní ošetrovatelskou péči o nemocného, včetně zajištění návazných pečovatelských úkonů dle potřeby a vzájemné dohody. Charitní ošetrovatelská služba Náchod poskytuje také domácí hospicovou péči pro onkologicky nemocné pacienty v domácím prostředí.

CHARITNÍ PEČOVATELSKÁ SLUŽBA NÁCHOD V R. 2012

Činnost služby:

Zajištění poskytování pečovatelských služeb jednotlivcům - uživatelům, kteří nejsou schopni si sami zajistit potřeby spojené s provozem své domácnosti, a kteří by však současně rádi zůstali ve svém přirozeném (domácím) prostředí, na které jsou zvyklí.

Pečovatelské služby vyhledávají a využívají převážně osoby se sníženou soběstačností z důvodu snížených schopností vzhledem k vyššímu věku, případně v souvislosti s chronickým onemocněním nebo zdravotním postižením.

Nejposkytovanější činností je zajištění (rozvoz) obědů, pomoc při přípravě a podání stravy, běžné denní nákupy, pomoc při zvládání osobní hygieny a běžné úklidy domácností.

Pracovní tým Charitní pečovatelské služby Náchod tvoří obětavé a laskavé pečovatelky, které v roce 2012 zajistily pečovatelské úkony pro 34 uživatelů.

Charitní pečovatelská služba Náchod

je určena pro občany města Náchod a jeho spádové oblasti, kteří potřebují pečovatelskou službu k umožnění plnohodnotného života v jejich domácím prostředí. CHPS poskytuje např.: pomoc při zvládání běžných úkonů péče o vlastní osobu, pomoc při osobní hygieně nebo poskytnutí podmínek pro osobní hygienu, poskytnutí stravy nebo pomoc při zajištění stravy, pomoc při zajištění chodu domácnosti, zprostředkování kontaktu se společenským prostředím, aj.

POSLÁNÍM

Charitní pečovatelské služby Náchod je zajišťovat pomoc uživatelům v jejich domácím prostředí bez ohledu na příslušnost k rase, národnosti a náboženství.

CÍLEM

Charitní pečovatelské služby Náchod je napomoci co nejdéle zachovat dosavadní způsob a kvalitu života uživatelů v jejich domácím prostředí, vést uživatele k samostatnosti a soběstačnosti.

PRINCIPY CHARITNÍ PEČOVATELSKÉ SLUŽBY:

individuální přístup k uživateli, respektování práv, potřeb a přání uživatelů, zachování důstojnosti uživatelů

PODMÍNKY PRO UZAVŘENÍ SMLOUVY O POSKYTOVÁNÍ PEČOVATELSKÉ SLUŽBY:

místo bydliště Náchod a spádová oblast, volná kapacita, snížená schopnost sebeobslužnosti/péče o vlastní osobu

CENA:

Výše úhrady za poskytované pečovatelské služby činí **95,- Kč za 1 hod.** - dle skutečně spotřebovaného času nezbytného k zajištění úkonů. Ostatní přímé náklady jsou účtovány dle ceníku činností CHPS.

Služby jsou poskytovány:

v pracovních dnech od 7:00 do 15:00 hod.

CHARITNÍ PŮJČOVNA ZDRAVOTNÍCH POMŮCEK NÁCHOD*

Pro usnadnění manipulace s nemocným je možné zprostředkovat zapůjčení různých zdravotních pomůcek, jako jsou například:

- antidekubitní matrace
- polohovací elektrické a mechanické postele
- různá chodítka, invalidní vozíky, toaletní křesla
- lineární dávkovače k aplikaci analgetické léčby
- oxygenátory
- biolampy
- a další dle dohody a potřeby

Provozní doba:

Po-Čt: 7:00-9:00, 13:00-15:00hod.

Pá 7:00-9:00hod.

* Plnohodnotná realizace od 1. 1. 2013

Charitní ošetrovatelská a pečovatelská služba, fotografie





ZPRÁVA O HOSPODAŘENÍ ZA ROK 2012

Spotřeba materiálu a energie	501-504	3 349 389,24 Kč
Náklady na služby	511-518	1 524 048,18 Kč
Mzdové náklady	521	10 637 311,00 Kč
Sociální a zdravotní pojištění	524	3 574 005,00 Kč
Ostatní náklady	525-532, 538-549, 552-559, 581-595	798 709,08 Kč
Odpisy	551	560 988,00 Kč
Náklady celkem		20 444 450,50 Kč
z toho na správu organizace		187 962,88 Kč
Tržby za služby	602-604	506 330,00 Kč
Tržby od zdravotních pojišťoven	602	11 110 417,53 Kč
IP - ESF	602	3 025 927,56 Kč
Přijaté příspěvky	682	1 024 660,00 Kč
Dotace ministerstva	691	2 980 000,00 Kč
Dotace Královéhradecký kraj	691	146 000,00 Kč
Dotace obec	691	700 000,00 Kč
Ostatní dotace	691	0,00 Kč
Ostatní výnosy	611-624, 641-659, 681	1 087 284,28 Kč
Výnosy celkem		20 580 619,37 Kč
Daň z příjmu		0,00 Kč
HOSPODÁŘSKÝ VÝSLEDEK		136 168,87 Kč
Investice stavební		0,00 Kč
Investice zařízení		624 926,00 Kč
Celkem investiční výdaje		624 926,00 Kč
Dotace na investice (obec, kraj)		0,00 Kč
Ostatní zdroje investic		624 926,00 Kč
Celkem investiční zdroje		624 926,00 Kč

Výrok auditora k čerpání finančních prostředků

Na základě výsledků použitých auditorských metod jsem nezjistil žádnou skutečnost, která by naznačovala, že čerpání finančních prostředků a účetní záznamy nebyly vedeny v souladu s platnými zákony. Čerpání finančních prostředků je v souladu s projektovými smlouvami a pravidly programů. Podle mého názoru i účetní závěrka věrně zobrazuje ve všech významných ohledech majetek, závazky a vlastní jmění Farní charity Náchod k 31. prosinci 2012, výsledek hospodaření a finanční situaci za rok 2012 v souladu se zákonem o účetnictví a příslušnými předpisy České republiky.

Auditorské ověření jsem provedl jako nezávislý auditor zapsaný v komoře auditorů České republiky dne 10. 7. 1996 pod pořadovým číslem 1608.

V Hejtmánkovicích 7. 6. 2013



Ing. Jiří Huml
Hejtmánkovice 4, 550 01 Broumov

JAK ŠEL ČAS S FARNÍ CHARITOU NÁCHOD

1992

Založení Farní charity Náchod. Řídící funkci tehdy zastávala paní **PhMr. Libuše Kašparová**. Byly zahájeny **ošetřovatelské a pečovatelské činnosti** (dnes Charitní ošetřovatelská služba Náchod a Charitní pečovatelská služba Náchod)

2000

Od 1. srpna 2000 byl ředitelem FCH Náchod jmenován pan **Jan Čada**. Do vlastnictví Farní charity Náchod byl převeden objekt Spolku sv. Vavřince v **Mlýnské ulici č. p. 189**. Za ideální variantu pro využití daného objektu byl po důkladném šetření zvolen projekt sociálního zařízení pod názvem „Dům na půli cesty.“

2002

V prosinci roku 2002, v čase připomínky desátého výročí vzniku FCH Náchod, byla dokončena první etapa rekonstrukce objektu a byl zahájen provoz ojedineleho sociálního projektu v rámci Královéhradeckého kraje s názvem **Dům na půli cesty - Náchod**.

2003

Na základě rozsáhlé analýzy a následně úspěšného výběrového řízení se v pololetí daného roku zrodil další projekt - **azylový dům SV. ANNA Domov pro matky s dětmi Náchod**.

2009

Od 1. 6. 2009 byla na projektech SV. ANNA Domov pro matky s dětmi Náchod a Dům na půli cesty - Náchod zahájena realizace *IP Služby sociální prevence v Královéhradeckém kraji, které jsou financovány z prostředků ESF prostřednictvím Operačního programu Lidské zdroje a zaměstnanost a státního rozpočtu ČR*.

2012

V prosinci 2012 uběhlo již **20 let od založení FCH Náchod** a vzniku střediska zabývajícího se ošetřovatelskou a pečovatelskou činností, a **10 let od zahájení provozu Domu na půli cesty - Náchod**. Zároveň byla dokončena příprava nového projektu - **Charitní půjčovny zdravotních pomůcek Náchod** - jehož činnost byla spuštěna od ledna 2013.

FOTOGALERIE ROKU 2012

Odborné kolegium, akreditované školení



FOTOGALERIE ROKU 2012

Oslavy 20. výročí Diecézní charity Hradec Králové



Celodiecézní charitní putovní výstava – Broumov, Náchod



Opravy a revitalizace objektů – ul. Mlýnská, Borská



Adventní rozprava s Mons. Josefem Suchárem



TŘÍKRÁLOVÁ SBÍRKA 2012

„*My tři králové jdeme k Vám, štěstí, zdraví vinšujem Vám...*“ zpívali koledníci i v roce 2012 také v Náchodské oblasti, a rozdávali nejen úsměvy, cukříky, kalendáře či další drobné dárky, ale zároveň vybírali dobrovolné příspěvky do zapečetěných pokladniček - v rámci tradiční Tříkrálové sbírky, kterou pořádá Charita Česká republika jako pomoc nemocným, handicapovaným, seniorům, matkám s dětmi v tísní a dalším jinak sociálně potřebným jednotlivcům a skupinám lidí.

Oblast koledování, která spadá pod Farní charitu Náchod, tvoří: *Bezděkov nad Metují, Borová, Božanov, Broumov, Čáslavky, Česká Čermná, Česká Skalice, Heřmánkovice, Hoříčky, Hronov, Chlistov, Jizbice, Kramolna, Křinice, Křižanov, Libňatov, Litoboř, Lipí, Machov, Martínkovice, Mečov, Mezilečí, Meziměstí, Náchod, Nový Dvůr, Nový Hrádek, Police nad Metují, Sněžné, Stárkov, Suchý Důl, Světlá, Teplice nad Metují, Velká Jesenice, Velké Poříčí, Velký Třebešov, Verněřovice, Vysokov, Žernov a další.*

V roce 2012 se díky ochotným dobrovolníkům - dospělým i dětem - a v poslední řadě díky štědrým dárcům podařilo vybrat:

částku Kč 655 714,-

Z této částky bylo použito: 245 237 Kč na humanitární a charitní díla v ČR a zahraničí; 311 741 Kč na podporu provozu sociálních zařízení FCH Náchod; 98 736 Kč na přímou podporu a pomoc v jednotlivých obcích

V rámci Tříkrálové sbírky proběhlo ve městech i obcích mnoho návazných aktivit pro koledníky, dárcy i veřejnost.







FARNÍ CHARITA NÁCHOD

Mlýnská 189, 547 01 Náchod

TEL.: 491 433 499

E-MAIL: charita.nachod@mybox.cz

WEB: www.charitanachod.cz; nachod.charita.cz