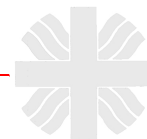




FARNÍ CHARITA NÁCHOD

VÝROČNÍ ZPRÁVA 2011



OBSAH:

ÚVOD	3
ORGANIZAČNÍ STRUKTURA A ČLENĚNÍ ORGANIZACE	4
VEDENÍ JEDNOTLIVÝCH PROJEKTŮ FARNÍ CHARITY NÁCHOD	5
CHARITNÍ OŠETŘOVATELSKÁ SLUŽBA NÁCHOD	6
CHARITNÍ PEČOVATELSKÁ SLUŽBA NÁCHOD	8
DŮM NA PŮLI CESTY - NÁCHOD	10
SV. ANNA DOMOV PRO MATKY S DĚTMI NÁCHOD	12
HISTORIE FARNÍ CHARITY NÁCHOD 1992-2011	15
ZPRÁVA O HOSPODAŘENÍ ZA ROK 2011	20
TŘÍKRÁLOVÁ SBÍRKA 2011	21

Poslání organizace

*Práce pro bližního v nouzi bez ohledu na jeho příslušnost k rase, národnosti
a náboženství, obzvláště pak v oblasti sociální a zdravotní péče.*



Vážení a milí přítelové!

„ŽIVOT JE DLOUHÝ DOST, KDYŽ VÍŠ, JAK HO PROŽÍT. ŽIVOT MĚŘÍME SKUTKY A NE ČASEM.“

Lucius Annaeus Seneca

Předkládáme Vám skutky dalšího roku života Farní charity Náchod – Výroční zprávu za rok 2011. Věřím, že jste byli s našimi službami spokojeni, děkuji Vám tímto za Vaši přízeň, podporu i spolupráci, a těším se na další společné rozvíjení a naplňování poslání Farní charity Náchod.

IN CARITATE CUM SPE, za Farní charitu Náchod,

Bc. Jan Čada
ředitel, statutární zástupce



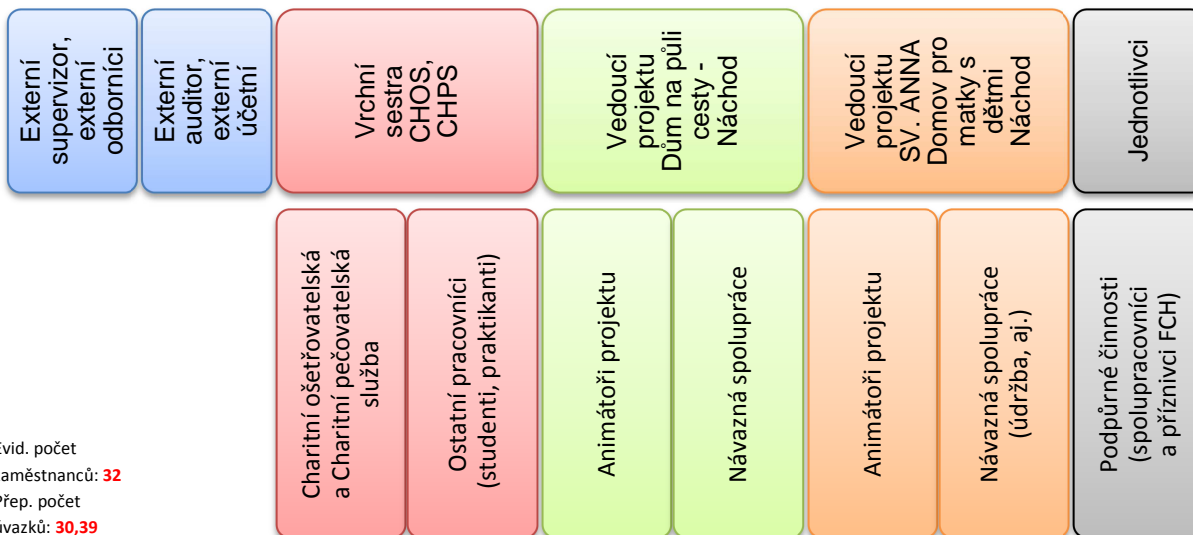


Organizační struktura a členění organizace

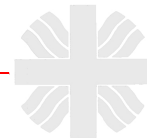
**Zřizovatel: Biskupství královéhradecké
Diecézní katolická charita Hradec Králové**

Vedení Farní charity Náchod (FCH)
statutární zástupce - ředitel
administrativní pracovník

Rada FCH
(poradní
orgán
vedení FCH)



Evid. počet
zaměstnanců: **32**
Přep. počet
úvazků: **30,39**



Vedení jednotlivých projektů

Vedení organizace

ředitel, statutární zástupce: Bc. Jan Čada

Charitní ošetrovatelská služba Náchod, Charitní pečovatelská služba Náchod

Vrchní sestra, vedoucí projektu: Václava Němcová

Dům na půli cesty – Náchod

Vedoucí projektu: Petr Vacek/Věra Voborníková

SV. ANNA Domov pro matky s dětmi Náchod

Vedoucí projektu: Bc. Radka Holubová



Sídlo organizace, kancelář

Farní charita Náchod, IČ: 46524282

Mlýnská 189, 547 01 Náchod

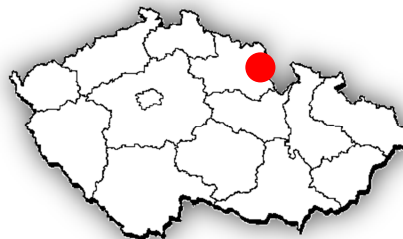
Administrativní pracovník:

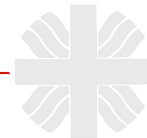
Martina Christophová/Bc. Dušan Fiala

Tel.: 491 433 499, 777 699 399

E-mail: charita.nachod@mybox.cz

www.charitanachod.cz





Charitní ošetrovatelská služba Náchod

Působnost

Babí, Bakov, Bohuslavice nad Metují, Borová, Černčice, Česká Čermná, Česká Skalice, Dlouhé, Dobrošov, Dolní Radechová, Dolsko, Doubravice, Hronov, Jesenice, Jizbice, Jestřebí, Kleny, Komárov, Kramolna, Křížanov, Lhotky, Libchyně, Lipí, Malé Poříčí, Mezilesí, Mezilečí, Miskolezy, Nahořany, Náchod, Nové Město nad Metují, Nový Hrádek, Pavlišov, Provodov, Přibyslav, Rokytník, Rýzmburk, Řešetova Lhota, Sendraž, Slavětín, Spy, Slatina nad Úpou, Starkoč, Studnice, Šonov, Velké Poříčí, Velký Třebešov, Veselice, Vrchoviny, Vestec, Vršovka, Vysokov, Zájezd, Zákřaví, Zblon, Ždárky, Žernov.

Domácí péče

Domácí péče je ambulantní péče poskytovaná pro jedince s akutním nebo chronickým onemocněním, kteří jsou tímto závislí na cizí pomoci. Charitní ošetrovatelská služba Náchod pečuje převážně o klienty (tj. pacienty – uživatele služby), kteří potřebují dlouhodobou a pravidelnou odbornou ošetrovatelskou péči na základě doporučení praktického lékaře ve spolupráci se zdravotními pojišťovnami. Jedná se o pacienty se stabilizovaným zdravotním stavem, kteří by bez této domácí péče museli setrvávat v některém rezidenčním (lůžkovém) zařízení. Kvalifikované zdravotní sestry zajišťují odbornou ošetrovatelskou službu v domácím prostředí klientů a to během celého dne, včetně sobot a nedělí = dle potřeby i v noci.

Domácí hospicová péče

Domácí hospicová péče je péče o onkologicky nemocné pacienty v domácím prostředí, o které se starají odborně vyškolené zdravotní sestry ve spolupráci s praktickými a odbornými lékaři. Nedílnou součástí je i spolupráce s rodinou nemocného. V případě zájmu je možno domluvit i návštěvu duchovního, psychologa nebo sociální pracovnice.

V roce 2011

Na činnosti CHOS Náchod se podílelo 13 zdravotních všeobecných sester a 1 rehabilitační pracovnice. Služba byla v roce 2011 poskytnuta 807 klientům.

Poděkování

„Chtěla bych touto cestou poděkovat všem sestřičkám z náchodské ošetrovatelské charitní služby pod vedením vrchní sestry V. Němcové za ochotu, odbornou péči a kladný přístup a pomoc mně a mému manželovi při jeho těžké nemoci. Ještě jednou moc děkuji.“

A. Proboštová s rodinou



***Jste nemocní?
Onemocněl někdo z vašich blízkých?
Dáváte přednost domovu před nemocnicí?
Doporučil Vám lékař domácí péči?***

JE TU PRO VÁS CHARITNÍ OŠETŘOVATELSKÁ SLUŽBA:

Kvalifikované zdravotní sestry domácí péče poskytují v bytech pacientů odborné ošetrovatelské výkony, které jsou hrazeny zdravotní pojišťovnou:

- ♥ péče o onkologicky nemocné a dlouhodobě nemocné
- ♥ převazy bércových vředů, pooperačních ran
- ♥ aplikace inzulínu, injekcí a infuzní terapie
- ♥ odběry krve a jiného biologického materiálu
- ♥ cílená kontrola stavu pacienta – příprava a podávání léků
- ♥ měření krevního tlaku, pulsu
- ♥ pohybová a rehabilitační léčba
- ♥ tlumení bolesti

Zdravotní sestry jsou schopny ve spolupráci s rodinou zajistit každodenní komplexní ošetrovatelskou péči o nemocného, včetně zajištění návazných pečovatelských úkonů dle potřeby a vzájemné dohody. Charitní ošetrovatelská služba Náchod poskytuje také domácí hospicovou péči pro onkologicky nemocné pacienty v domácím prostředí.

Pro usnadnění manipulace s nemocným je možné zprostředkovat zapůjčení různých kompenzačních pomůcek - antidekubitní matrace, polohovací elektrické a mechanické postele, různá chodítka, invalidní vozíky, toaletní křesla, lineární dávkovače k aplikaci analgetické léčby, oxygenátory, biolampy a další.

Informace, kontakt: Charitní ošetrovatelská služba Náchod, Denisovo nábřeží 665, 547 01 Náchod
Tel.:/Fax/záznamník: 491 424 166, 603 831 064, E-mail: charita.na@worldonline.cz, www.charitanachod.cz



Charitní pečovatelská služba Náchod

Činnost služby:

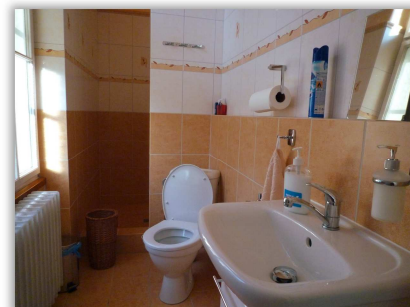
Zajištění poskytování pečovatelských služeb jednotlivcům – uživatelům, kteří nejsou schopni si sami zajistit potřeby spojené s provozem své domácnosti, a kteří by však současně rádi zůstali ve svém přirozeném (domácím) prostředí, na které jsou zvyklí.

Pečovatelské služby vyhledávají a využívají převážně osoby se sníženou soběstačností z důvodu snížených schopností vzhledem k vyššímu věku, případně v souvislosti s chronickým onemocněním nebo zdravotním postižením.

Nejposkytovanější činností je zajištění (rozvoz) obědů, pomoc při přípravě a podání stravy, běžné denní nákupy, pomoc při zvládnání osobní hygieny a běžné úklidy domácností.

Pracovní tým Charitní pečovatelské služby Náchod tvoří obětavé a laskavé pečovatelky, které v roce 2011 zajistily pečovatelské úkony pro 31 uživatelů.

Fotodokumentace z Charitní ošetrovatelské a pečovatelské služby Náchod





Charitní pečovatelská služba Náchod

Charitní pečovatelská služba Náchod je určena pro občany města Náchoda a jeho spádové oblasti, kteří potřebují pečovatelskou službu k umožnění plnohodnotného života v jejich domácím prostředí. CHPS poskytuje např.: pomoc při zvládnání běžných úkonů péče o vlastní osobu, pomoc při osobní hygieně nebo poskytnutí podmínek pro osobní hygienu, poskytnutí stravy nebo pomoc při zajištění stravy, pomoc při zajištění chodu domácnosti, zprostředkování kontaktu se společenským prostředím, aj.

CÍLEM Charitní pečovatelské služby Náchod je napomoci co nejdéle zachovat dosavadní způsob a kvalitu života uživatelů v jejich domácím prostředí, vést uživatele k samostatnosti a soběstačnosti.

POSLÁNÍM Charitní pečovatelské služby Náchod je zajišťovat pomoc uživatelům v jejich domácím prostředí bez ohledu na příslušnost k rase, národnosti a náboženství.

PRINCIPY CHARITNÍ PEČOVATELSKÉ SLUŽBY: individuální přístup k uživateli, respektování práv, potřeb a přání uživatelů, zachování důstojnosti uživatelů

PODMÍNKY PRO UZAVŘENÍ DOHODY O POSKYTOVÁNÍ PEČOVATELSKÉ SLUŽBY:

místo bydliště Náchod a spádová oblast, volná kapacita, snížená schopnost sebeobslužnosti/péče o vlastní osobu

KRITÉRIA PRO NEUZAVŘENÍ DOHODY: bydliště mimo Náchod a jeho spádovou oblast, plná kapacita /= 25 uživatelů/, schopnost sebeobslužnosti uživatele

DŮVODY UKONČENÍ DOHODY: ze strany uživatele může být dohoda vypovězena bez udání důvodu, a to kdykoliv, ze strany poskytovatele dojde k případnému ukončení poskytování služby z důvodu porušení *Dohody o poskytování pečovatelské služby*

CENA: Výše úhrady za poskytované pečovatelské služby činí **85,- Kč za 1 hod.** - dle skutečně spotřebovaného času nezbytného k zajištění úkonů. Ostatní přímé náklady jsou účtovány dle ceníku činností CHPS.

Služby jsou poskytovány v pracovních dnech v době od 7 hod. do 15 hod.

Informace, kontakt: Charitní pečovatelská služba Náchod, Denisovo nábřeží 665, 547 01 Náchod
Tel./Fax/záznamník: 491 424 166, 603 831 064, E-mail: charita.na@worldonline.cz, www.charitanachod.cz



evropský
sociální
fond v ČR



EVROPSKÁ UNIE



OPERAČNÍ PROGRAM
LIDSKÉ ZDROJE
A ZAMĚSTNANOST

KRÁLOVÉHRADECKÝ
KRAJ



PODPORUJEME
VAŠI BUDOUCNOST

www.esfcr.cz

Projekt je financován z prostředků ESF prostřednictvím Operačního programu Lidské zdroje a zaměstnanost a státního rozpočtu ČR. Aktivita je součástí individuálního projektu Služby sociální prevence v Královéhradeckém kraji.

Dům na půli cesty – Náchod

CÍLOVÁ SKUPINA: Ženy a muži ve věku 18-26 let, kteří po dosažení zletilosti opouštějí školská zařízení pro výkon ústavní nebo ochranné výchovy, popř. pro osoby z jiných zařízení pro péči a mládež, a pro osoby, které jsou propouštěny z výkonu trestu odnětí svobody nebo ochranné léčby, osoby po odchodu z nefunkční rodiny a ulice.

ZÁKLADNÍ POSLÁNÍ: Dům na půli cesty – Náchod zajišťuje pomoc a podporu výše uvedeným osobám v nepříznivé sociální situaci bez ohledu na národnost a náboženství, při dodržování lidských práv a svobod, a to zajištěním bezpečné a odborné sociální služby.

Cíl: Zapojení uživatele do samostatného běžného života včetně minimalizace závislosti na sociální pomoci.

PRINCIPY: DPC – Náchod zastává individuální přístup, respektování soukromí a důstojnosti člověka, dobrovolnosti a seberealizace

ZÁKLADNÍ ČINNOSTI SLUŽBY: poskytnutí ubytování; zprostředkování kontaktu se společenským prostředím; sociálně terapeutické činnosti; pomoc při uplatňování práv; oprávněných zájmů a při obstarávání osobních záležitostí

NÁVAZNÉ ČINNOSTI SLUŽBY: možnost přípravy stravy; aktivizační a vzdělávací činnosti; nácvik praktických dovedností; pomoc při jednání s úřady; zprostředkování návazných zdrojů; podpora při hospodaření s financemi (možnost řízeného hospodaření); podpora při hledání zaměstnání a návazného bydlení

FORMY POSKYTOVÁNÍ SOCIÁLNÍ SLUŽBY: komunitní režim, samostatný pobyt

ČASOVÝ ROZSAH SLUŽBY: Provoz zařízení je nepřetržitý, celoroční. Pobyt v zařízení lze využít zpravidla nejdéle po dobu 1 roku.

MAXIMÁLNÍ KAPACITA je 11 uživatelů.

PODMÍNKY PŘIJETÍ ZÁJEMCE O SOCIÁLNÍ SLUŽBU: věk 18-26 let (žena/muž); zájemce není schopen řešit svou nepříznivou sociální situaci vlastními silami ani za pomoci blízkého okolí; zájemce je způsobilý k právním úkonům a jeho zdravotní stav umožňuje pobyt v zařízení

KRITÉRIA NEPŘIJETÍ ZÁJEMCE O SOCIÁLNÍ SLUŽBU: nesplnění výše uvedených podmínek přijetí, plná kapacita zařízení

*Informace, kontakt: Dům na půli cesty – Náchod, Mlýnská 189, 547 01 Náchod, tel.: 491 423 710, 777 344 733,
www.charitanachod.cz*





Dům na půli cesty - Náchod

Projekt Dům na půli cesty – Náchod funguje nepřetržitě od svého založení v roce 2002. Mimo realizaci základních a návazných činností sociální služby se během roku uskutečnily také sportovní, kulturní a volnočasové aktivity. V roce 2011 probíhala na projektu pravidelná setkání pracovníků a uživatelů (podpora návazných a volnočasových aktivit), kompletace technického zázemí, realizace personálních a provozních úprav, revitalizace interiérových prostor, intenzivní spolupráce zodpovědných pracovníků v rámci řídicích procesů, aktualizace metodiky a postupů zařízení, efektivizace a rozšíření administrativních prostor, příprava nového pracovníka projektu, aktualizace standardů kvality sociálních služeb. Na projektu probíhají také různé odborné programy a exkurze, přičemž projekt je trvale plnohodnotnou součástí odborných kolegií daného zaměření.

V roce 2011 využilo službu 20 uživatelů.





evropský
sociální
fond v ČR



EVROPSKÁ UNIE



OPERAČNÍ PROGRAM
LIDSKÉ ZDROJE
A ZAMĚSTNANOST



KRÁLOVÉHRADSKÝ
KRAJ

PODPORUJEME
VAŠI BUDOUCNOST

www.esfcr.cz

Projekt je financován z prostředků ESF prostřednictvím Operačního programu Lidské zdroje a zaměstnanost a státního rozpočtu ČR. Aktivita je součástí individuálního projektu Služby sociální prevence v Královéhradeckém kraji.

SV. ANNA Domov pro matky s dětmi Náchod

Poskytuje pomoc v nepříznivé životní situaci těhotným ženám a matkám s dětmi

ZÁKLADNÍ POSLÁNÍ: Pomoc a podpora lidem v nepříznivé životní situaci - bez ohledu na jejich příslušnost k rase, národnosti a náboženství, při dodržování lidských práv a svobod - zajištěním bezpečné a odborné sociální služby.

Cíl: Podpora a pomoc směřující k rozvoji schopností a dovedností uživatele, snížení sociálních a zdravotních rizik souvisejících se způsobem života uživatelů a především podpora a pomoc směřující k samostatnému životu uživatele tak, aby i nadále zůstal součástí společnosti a přirozené vztahové sítě a mohl žít běžným způsobem - nebyl závislý na poskytování soc. služeb a dokázal řešit svoji situaci vlastními silami.

DRUH SOCIÁLNÍ SLUŽBY: AZYLOVÉ DOMY - služba je určena zletilým těhotným ženám nebo matkám s dětmi (děti do 18 let), které se nacházejí v nepříznivé sociální situaci související se ztrátou bydlení, a tuto situaci nejsou schopny řešit vlastními silami, ani za pomoci blízkého okolí.

PRINCIPY: Respektování lidských práv a svobod - především vůle, důstojnosti a cti uživatele, individuální přístup a aktivní spolupráce s uživatelem, spolehlivost a flexibilita. Uživatel sociální služby v daném zařízení má právo podat své podněty a stížnosti.

SV. ANNA DOMOV PRO MATKY S DĚTMI NÁCHOD poskytuje: dočasné ubytování, poskytnutí stravy nebo pomoc při zajištění stravy, pomoc při uplatňování práv, oprávněných zájmů a při obstarávání osobních záležitostí, základní sociální poradenství, návazné činnosti: výchovné, vzdělávací a aktivizační činnosti (pomoc ve výchově a péči o děti), pomoc v hospodaření, možnost řízeného hospodaření, zprostředkování návazných zdrojů a odborné pomoci, nácvik praktických dovedností, základní materiální zajištění, podpora při rozvíjení vlastních možností a schopností uživatele. **PROVOZ ZAŘÍZENÍ** je celoroční, nepřetržitý, zajištěný 24 hodinovou službou.

PODMÍNKY PŘIJETÍ ZÁJEMCE O SOCIÁLNÍ SLUŽBU: věk min. 18 let, ubytována může být zájemkyně pouze s dětmi ve své péči, a to mladšími 18 let, nebo zájemkyně ve stavu gravidním, která není schopná řešit nepříznivou životní situaci vlastními silami ani za pomoci blízkého okolí, je způsobilá právním úkonům, její zdravotní stav umožňuje pobyt v zařízení, zařízení má provozní možnosti k přijetí (= volná kapacita)

PODMÍNKY PŘIJETÍ ZÁJEMCE O SOCIÁLNÍ SLUŽBU: zájemkyně nedovršila 18 let, není matkou nebo nemá děti ve své péči nebo není gravidní, zájemkyně není způsobilá k právním úkonům, její zdravotní stav neumožňuje pobyt v zařízení, zařízení nemá volnou kapacitu.

Informace, kontakt: SV. ANNA Domov pro matky s dětmi Náchod, Borská 616/621, 547 01 Náchod, tel.: 491 427 746, www.charitanachod.cz



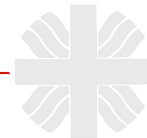
SV. ANNA Domov pro matky s dětmi Náchod

Projekt SV. ANNA Domov pro matky s dětmi Náchod funguje nepřetržitě již od svého založení roku 2003. V součinnosti s realizací uvedené sociální služby se během roku uskutečnily také sportovní, kulturní a volnočasové aktivity. V roce 2011 probíhala na projektu pravidelná setkávání pracovníků a uživatelů, včetně dalších aktivit - *Vítání prázdnin, Rozloučení s létem, Opékání, Dětská miss, Mikuláš, Adventní setkání uživatelů, třídní pobyt v přírodě pro pracovníky, Adventní večer*, a další. V roce 2011 také proběhla Inspekce kvality sociálních služeb.

Na projektu probíhaly různé odborné programy a exkurze, přičemž projekt je trvale plnohodnotnou součástí odborných kolegií daného zaměření.

V roce 2011 využilo službu 126 uživatelů (tj. 39 matek + 87 dětí).





Sociálně-právní ochrana dětí

Sociální zařízení SV. ANNA Domov pro matky s dětmi Náchod má Krajským úřadem Královéhradeckého kraje uděleno pověření k výkonu sociálně-právní ochrany dětí v rozsahu:

- vyhledávání dětí, na které se sociálně právní ochrana zaměřuje
- pomoc rodičům při řešení výchovných nebo jiných problémů souvisejících s péčí o dítě
- činnost zaměřená na ochranu dětí před škodlivými vlivy a předcházení jejich vzniku podle § 31 a § 32
- poradenská činnost:
 - poskytování nebo zprostředkování rodičům poradenství při výchově a vzdělávání dítěte a při péči o dítě zdravotně postižené
 - pořádání přednášek a kurzů zaměřených na řešení výchovných, sociálních a jiných problémů souvisejících s péčí o dítě a jeho výchovu.

Pracovníci projektu se aktivně věnují jednotlivým uživatelům zařízení, matkám i jejich dětem, a to především při řešení aktuálních situací a případných nedostatků v rámci péče a výchovy dětí, např. situacím, kdy děti uživatelky zanedbávají školní docházku, požívají alkohol nebo jiné návykové látky, žijí se prostitutí, opakovaně páchají přestupky nebo spáchaly trestný čin.

Pracovníci monitorují plnění rodičovských povinností plynoucích z rodičovské odpovědnosti, a to i ve smyslu případných omezení nebo porušení práv dítěte, např. zda na dětech nebyl spáchán trestný čin ohrožující jejich zdraví a lidskou důstojnost. V případě individuálně-specifických záležitostí jsou tyto řešeny v úzké spolupráci se specializovanými externími odborníky. Kromě výše uvedených skutečností je cílem projektu vytvářet předpoklady pro vzdělávací, zájmovou, sportovní a kulturní činnost dětí včetně celkového působení směřujícího k obnovení narušených funkcí rodiny za stávající pomoci při uplatňování práv a nároků dítěte.



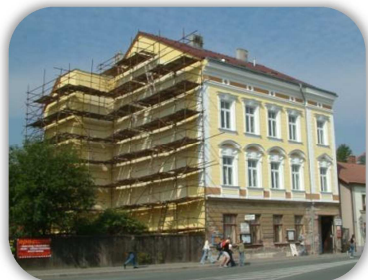
Historie Farní charity Náchod

1992 Založení Farní charity Náchod. Řídící funkci tehdy zastávala paní PhMr. Libuše Kašparová. Zřízení prvotní služby na principu ošetřovatelské a pečovatelské služby (později Charitní ošetřovatelská služba Náchod a Charitní pečovatelská služba Náchod)

1992-2000 V počátku činnosti FCH Náchod působí v jednotlivých aktivitách organizace především dobrovolní pracovníci, později se postupně vytváří profesionální tým pracovníků, kteří podporují organizaci v jejím aktivním růstu. I nadále jsou však aktivní i dobrovolníci, kteří rovněž podporují aktivní činnost růstu organizace.

2000 Od 1. srpna 2000 byl ředitelem FCH Náchod jmenován pan Jan Čada.

Na podzim tohoto roku bylo započato rozsáhlé a podrobné šetření aktuální sítě sociálních služeb s důrazem na akutní potřeby regionu a spádové oblasti. Tuto návazně související aktivitu podporoval realizovaný převod objektu Spolku sv. Vavřince v Mlýnské ulici č. p. 189 do vlastnictví FCH Náchod. Za ideální variantu pro využití daného objektu byl zvolen projekt sociálního zařízení pod názvem „Dům na půl cesty.“



2001 Byla zahájena a také dokončena celková studie předpokládané generální rekonstrukce objektu. Koncem roku byly započaty první základní stavební práce včetně celkové rekonstrukce střechy.

2002 Po celý rok probíhala první část celkové rekonstrukce objektu, která byla dokončena v prosinci, v čase připomínky desátého výročí vzniku FCH Náchod. A právě u příležitosti tohoto kulatého jubilea byl (v základním rozsahu)



zahájen provoz ojedinělého sociálního projektu v rámci Královéhradeckého kraje s názvem Dům na půli cesty – Náchod. Zahájení provozu předcházela důkladná a rozsáhlá analýza problematiky realizace sociálních služeb v oblasti, na niž následně navázala aktivní spolupráce s 12 obdobnými zařízeními v ČR.

2003 Na základě rozsáhlé analýzy a následně úspěšného výběrového řízení se v pololetí daného roku zrodil další projekt – azylový dům SV. ANNA Domov pro matky s dětmi Náchod.

2004 Probíhalo dokončování stavebních úprav objektu Domu na půli cesty – Náchod. Bylo obnoveno základní technické vybavení na projektech FCH Náchod.

2005-2006 Byla realizována celková rekonstrukce dvorního areálu (zahrady) pro volný čas uživatelů v projektu SV. ANNA Domov pro matky s dětmi Náchod, včetně instalace pohybových prvků pro aktivity dětí. Zároveň došlo



k obnově vnitřního technického a nábytkového vybavení na tomtéž projektu. V objektu Charitní ošetřovatelské a pečovatelské služby Náchod byla provedena celková úprava vnitřních prostor, včetně obnovy části technického zázemí, materiálového vybavení, kompenzačních a rehabilitačních pomůcek. V projektu Dům na půli



cesty - Náchod byly rozšířeny a zprovozněny návazné prostory, včetně příprav a plnohodnotného řešení bezbariérového přístupu do objektu (realizace výtahu spojující všechny patra). Byla zahájena rekonstrukce areálu dvora, včetně návazných prostor a povrchů.



2007 Na všech projektech aktivně probíhal kvalitativní proces standardizace sociálních služeb, včetně absolvování procesu evaluací. V projektu SV. ANNA Domov pro matky s dětmi Náchod byl úspěšně dokončen bezpečnostně-ochranný systém pro zvýšení bezpečnosti uživatelů a ochrany zařízení. V projektu Dům na půli cesty - Náchod byl zprovozněn rekonstruovaný návazný prostor, a zajištěno optimální řešení osvětlení areálu objektu. Charitní ošetřovatelská a pečovatelská služba Náchod začala naplno využívat optimalizované prostory, bylo zajišťováno profesní a materiální zázemí, údržba a dílčí obnova vozového parku.



2008 Na projektech probíhalo završení procesu zavádění standardů kvality. V projektu Dům na půli cesty - Náchod byla dokončena oprava povrchu dvora a interiérových oprav a úspěšně proběhla instalace kamerového systému. V celé budově objektu byly umístěny nové informační a navigační prvky. V projektu SV. ANNA Domov pro matky s dětmi Náchod proběhly stavební opravy sklepních prostor a opravy terénních přechodů, včetně oprav povrchu návazného areálu. V Charitní ošetřovatelské a pečovatelské službě Náchod pokračovalo zajišťování potřebného vybavení a technického zázemí.

2009



OPERAČNÍ PROGRAM
LIDSKÉ ZDROJE
A ZAMĚSTNANOST



PODPORUJEME
VAŠI BUDOUCNOST
www.esfcr.cz

Od 1. 6. 2009 byla na projektech SV. ANNA Domov pro matky s dětmi Náchod a Dům na půli cesty - Náchod zahájena realizace *IP Služby sociální prevence v Královéhradeckém kraji, které jsou financovány z prostředků ESF prostřednictvím Operačního programu Lidské zdroje a zaměstnanost a státního rozpočtu ČR.*

Ve všech projektech Farní charity Náchod byly provedeny potřebné dílčí interiérové a provozní opravy, byla zajištěna a dokončena instalace elektronické komunikační sítě, a potřebné materiálové, nábytkové a technické vybavení.

2010 V projektech SV. ANNA Domov pro matky s dětmi Náchod a Dům na půli cesty - Náchod pokračovala realizace *IP Služby sociální prevence v KH kraji, které jsou financovány z prostředků ESF prostřednictvím OP Lidské zdroje a zaměstnanost a státního rozpočtu ČR*. Ve všech projektech Farní charity Náchod pokračovaly potřebné



obvyklé a aktuální provozní a interiérové opravy, bylo zajištěno potřebné materiálové, nábytkové a technické vybavení. V projektu SV. ANNA Domov pro matky s dětmi Náchod bylo rozšířeno společné zázemí pro uživatele o novou společenskou místnost. Charitní ošetrovatelská a pečovatelská služba Náchod rozšířila své personální obsazení, prostorové zázemí a skladové prostory, které se ihned začaly plnohodnotně využívat.

2011 I v tomto roce pokračovala v projektech SV. ANNA Domov pro matky s dětmi Náchod a Dům na půl cesty - Náchod realizace *IP Služby sociální prevence, které jsou financovány z prostředků ESF prostřednictvím OP Lidské zdroje*

a *zaměstnanost a státního rozpočtu ČR*. V projektu SV. ANNA Domov pro matky s dětmi Náchod byla provedena další etapa interiérových úprav, ve smyslu postupné





realizace bezbariérového přístupu do objektu. Na projektu DPC došlo ke změně vedoucího projektu, druhá polovina roku proto byla ve znamení závěru a aktualizace standardů kvality. Do těžko sjízdných oblastí (zvláště v zimě) byl v polovině roku v rámci střediska Charitní ošetrovatelské služby Náchod pořízen vůz s pohonem 4x4 - Škoda Yeti. Pro podporu trvalé spolupráce a výměny profesních zkušeností proběhlo v náchodské charitě setkání Kolegia pracovníků azylových domů a obdobných zařízení, které současně navazuje na dané odborné Kolegium v rámci Charity ČR.



V roce 2011 nás navždy opustili blízcí a vážení příznivci Farní charity Náchod:

PHMR. LIBUŠE KAŠPAROVÁ; ING. ANTONÍN FALTA; PHDR. KAREL KOPŘIVA, CSc.

„Odpocinutí věčné dej jim Pane, a světlo věčné ať jim svítí.“

2012 Rok 2012 je již 20. rokem od založení FCH Náchod a vzniku střediska zabývajících se ošetrovatelskou a pečovatelskou činností, a 10. rokem od zahájení provozu Domu na půli cesty - Náchod. V tomto roce předpokládáme pokračování dílčích revitalizací v projektu SV. ANNA Domov pro matky s dětmi Náchod, plnohodnotné zajištění udržitelnosti veškerých stávajících projektů, včetně zajištění kvalitativního růstu a případného rozvoje souvisejících činností.



Zpráva o hospodaření za rok 2011 – Farní charita Náchod

Spotřeba materiálu a energie	501-504	3 074 690,05 Kč
Náklady na služby	511-518	1 462 656,60 Kč
Mzdové náklady	521	10 188 224,00 Kč
Sociální a zdravotní pojištění	524	3 413 334,00 Kč
Ostatní náklady	525-532, 538-549, 552-559, 581-595	831 141,61 Kč
Odpisy	551	564 038,00 Kč
Náklady celkem		19 534 084,26 Kč
z toho na správu organizace		190 146,91 Kč
Tržby za služby	602-604	457 094,00 Kč
Tržby od zdravotních pojišťoven	602	10 935 150,17 Kč
IP - ESF	602	6 051 846,72 Kč
Přijaté příspěvky	682	883 846,00 Kč
Dotace ministerstva	691	0,00 Kč
Dotace Královéhradecký kraj	691	0,00 Kč
Dotace obec	691	950 000,00 Kč
Ostatní dotace	691	0,00 Kč
Ostatní výnosy	611-624, 641-659, 681	923 326,62 Kč
Výnosy celkem		20 201 263,51 Kč
Daň z příjmu		55 870,00 Kč
HOSPODÁŘSKÝ VÝSLEDEK		611 309,25 Kč
Investice stavební		0,00 Kč
Investice zařízení		509 980,00 Kč
Celkem investiční výdaje		509 980,00 Kč
Dotace na investice (obec, kraj)		0,00 Kč
Ostatní zdroje investic		509 980,00 Kč
Celkem investiční zdroje		509 980,00 Kč

Výrok auditora k čerpání finančních prostředků

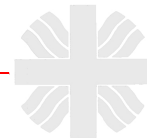
Na základě výsledků použitých auditorských metod jsem nezjistil žádnou skutečnost, která by naznačovala, že účetní záznamy nebyly vedeny v souladu s platnými zákony. Čerpání finančních prostředků je v souladu s projektovými smlouvami a pravidly programů. Podle mého i účetní závěrka zobrazuje ve všech významných ohledech majetek, závazky a vlastní jmění jednotky Farní charita Náchod k 31. 12. 2011, výsledek hospodaření a finanční situaci za rok 2011 v souladu se zákonem o účetnictví a příslušnými předpisy České republiky.

Auditorské ověření jsem provedl jako nezávislý auditor zapsaný v komoře auditorů České republiky dne 10. 7. 1996 pod pořadovým číslem 1608.

V Hejtmánkovicích 20. 06. 2012



*Ing. Jiří Huml
Hejtmánkovice 5, 550 01 Broumov*



Tříkrálová sbírka 2011

Začátek roku je spojen nejen s menšími či většími oslavami a novoročními předsevzetími, ale již jedenáctým rokem také s dobročinnou akcí – Tříkrálovou sbírkou, kterou vyhlašuje Charita ČR.

V oblasti koledování, která spadá pod Farní charitu Náchod (*Bezděkov, Borová, Božanov, Broumov, Česká Černná, Česká Skalice, Heřmánkovice, Hořičky, Hronov, Chlistov, Jizbice, Kramolna, Křinice, Křižanov, Libňatov, Litoboř, Lipí, Machov, Martínkovice, Mečov, Mezilečí, Meziměstí, Náchod, Nový Dvůr, Nový Hrádek, Police nad Metují, Sněžné, Suchý Důl, Světlá, Teplice nad Metují, Velká Jesenice, Velké Poříčí, Velký Třebešov, Vernéřovice, Vysokov a Žernov*) se v roce 2011 díky ochotným dobrovolníkům, dětem a v neposlední řadě díky štědrým dárcům podařilo vybrat:

částku Kč 664 588,-

Z této částky bylo použito:

- ✓ 251 682 Kč na humanitární a charitní díla v ČR
- ✓ 288 119 Kč na podporu provozu sociálních zařízení FCH Náchod
- ✓ 124 787 Kč na přímou podporu v jednotlivých městech a obcích oblasti

V rámci Tříkrálové sbírky proběhlo ve městech i obcích mnoho návazných aktivit pro koledníky, dárce i veřejnost („živé Betlémy,“ Tříkrálové koncerty, výstavy, aj.)





FARNÍ CHARITA NÁCHOD

Mlýnská 189, 547 01 Náchod

TEL.: 491 433 499

E-MAIL: charita.nachod@mybox.cz

WEB: www.charitanachod.cz