

VÝROČNÍ ZPRÁVA 2010

Farní charita Náchod



Farní charita Náchod

Sídlo organizace: Mlýnská 189, Náchod 547 01

Tel.: 491 433 499, charita.nachod@mybox.cz

Podněty nebo stížnosti můžete sdělit na uvedené kontakty.

Další informace můžete získat také na www.charitanachod.cz, <http://nachod.charita.cz>

Obsah:

Úvod

Organizační struktura, Kdo jsme

Historie organizace

Zpráva o hospodaření, Prohlášení

Charitní ošetrovatelská služba Náchod

Charitní pečovatelská služba Náchod

Dům na půli cesty - Náchod

SV. ANNA Domov pro matky s dětmi Náchod

Ostatní návazné a jiné aktivity, Fotogalerie

Vážení a milí,

předkládáme vám tímto, za Farní charitu Náchod, Výroční zprávu 2010, která je přehledem činnosti organizace a souvisejících projektů, zabývajících se sociálními a zdravotnickými službami, včetně ostatních návazných aktivit.

Děkuji vám všem, kteří nás podporujete nebo se jinak podílíte na životě naší neziskové organizace. Vážím si vaší spolupráce a těším se z vaší trvalé přízně.

Za Farní charitu Náchod

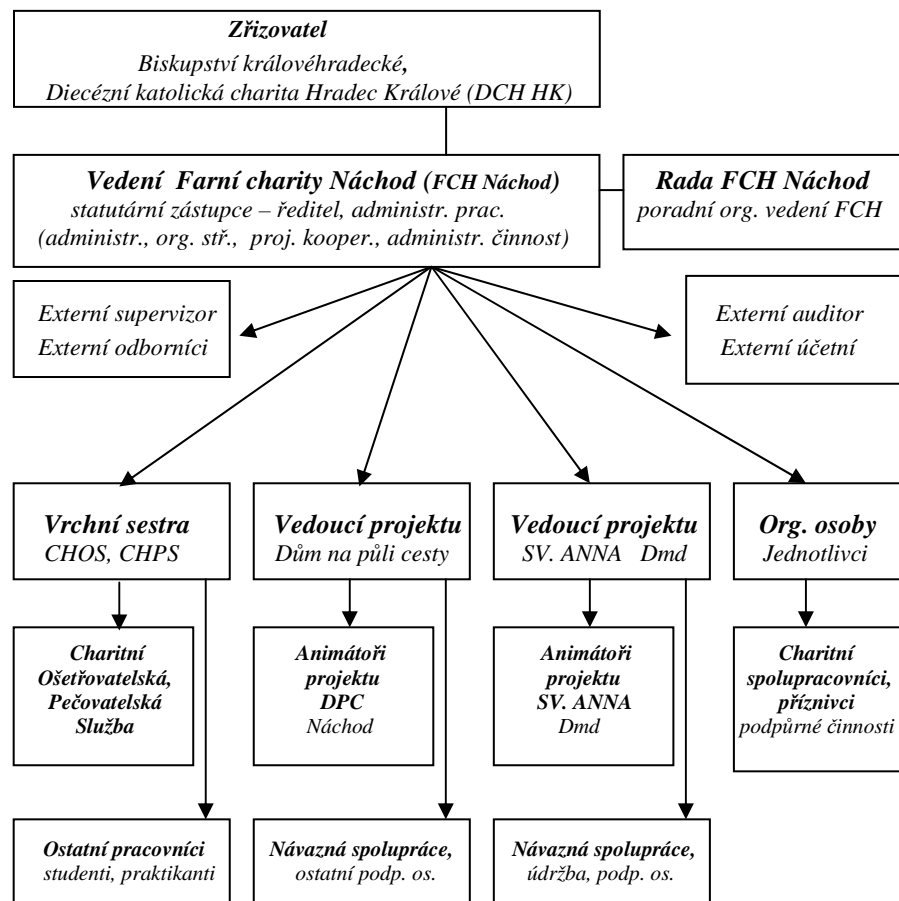
Jan Čada ředitel, statut. zástupce

Poslání organizace:

Práce pro bližního v nouzi bez ohledu na jeho příslušnost k rase, národnosti a náboženství, obzvláště pak v oblasti sociální a zdravotní péče



Organizační struktura a členění organizace



29,8 přep. poč. p.ú.
34,0 evid. poč. zaměstnanců



Farní charita Náchod

Vedení organizace

ředitel, statutární zástupce: Jan Čada

Charitní ošetrovatelská služba Náchod

Charitní pečovatelská služba Náchod

Vrchní sestra, vedoucí projektu: Václava Němcová

Dům na půli cesty - Náchod

Vedoucí projektu: Martin Lukeš / Petr Vacek

SV. ANNA Domov pro matky s dětmi Náchod

Vedoucí projektu: Radka Holubová



Farní charita Náchod, IČ: 46524282

Mlýnská 189, 547 01 Náchod / sídlo organizace, kancelář

E-mail: charita.nachod@mybox.cz, www.charitanachod.cz

Administrativní pracovník: Martina Christophová

Tel.: 491 433 499, 777 699 399

Historie organizace – Farní charita Náchod

Farní charita Náchod byla založena v roce 1992 paní PhMr. Libuší Kašparovou. V jednotlivých aktivitách FCH Náchod zpočátku působí dobrovolní pracovníci, později se vytváří profesionální tým, který podporuje organizaci v jejích aktivním růstu. V tomto roce byla také zřízena první služba FCH Náchod - Charitní ošetrovatelská služba.

Rok 2000 byl zlomovým rokem pro Farní charitu Náchod a její další působení v oblasti sociálních služeb v regionu a jeho spádových oblastí. Novým ředitelem Farní charity Náchod se stal pan Jan Čada. Na FCH Náchod byl převeden spolkem sv. Vavřince objekt v Mlýnské ulici čp. 189, který se stal optimálním místem pro budoucí zřízení sociální služby pod názvem „domy na půli cesty“.

V roce 2001 byla zahájena a následně dokončena studie objektu na jeho náročnou rekonstrukci. Na konci téhož roku byly započaty první základní stavební práce včetně celkové rekonstrukce střechy objektu.

V roce 2002, ke příležitosti desátých narozenin vzniku Farní charity Náchod, byl zprovozněn ojedinělý sociální projekt v rámci Královéhradeckého kraje s názvem Dům na půli cesty – Náchod. Zahájení uvedené činnosti jmenovaného zařízení předcházela velice důkladná a rozsáblá analýza ohledně problematiky realizace sociálních služeb v oblasti na kterou následně navázala aktivní spolupráce s dvanácti obdobnými zařízeními v ČR.

V roce 2003 na základě výběrového řízení se následně zrodil také projekt SV. ANNA Domov pro matky s dětmi Náchod, který pod vedením organizace zahájil provoz v pololetí daného roku.

V roce 2004 probíhalo dokončování primárních stavebních úprav objektu Domu na půli cesty - Náchod a zároveň došlo k obnově základní části technického zázemí a vybavení na projektech FCH Náchod.

V roce 2005 a 2006 byla realizována celková rekonstrukce dvorního areálu – zahrady pro volný čas uživatelů v projektu SV. ANNA Domov pro matky s dětmi Náchod, došlo i k obnově vnitřního technického a nábytkového vybavení projektu. V objektu Charitní ošetrovatelské a Charitní pečovatelské služby byla provedena celková oprava vnitřních prostor, včetně připravované realizace obnovy části technického zázemí a materiálového vybavení. V Důmě na půli cesty – Náchod byly rozšiřovány a zprovozněny návazné prostory zařízení včetně příprav a plnohodnotného řešení bezbariérového přístupu do projektu - zajištěním výtahu pro celý objekt. Koncem roku pak byla v projektu SV. ANNA Domov pro matky s dětmi Náchod dokončena rekonstrukce zahradních prostor spolu s instalací pohybových prvků pro aktivitu dětí.

V Charitní ošetrovatelské a Charitní pečovatelské službě bylo zajištěno potřebné technické a materiálové zázemí včetně kompenzačních a rehabilitačních pomůcek.

V roce 2007 probíhal na všech projektech organizace kvalitativní proces (aktivně od r. 2006) standardizace sociálních služeb včetně absolvování procesu evaluací. V rámci projektu SV. ANNA Domov pro matky s dětmi Náchod byl úspěšně dokončen bezpečnostně-ochranný systém pro zvýšení bezpečnosti uživatelů a ochrany zařízení v souvislosti se zachováním vnitřní mobility a zvýšením procesní efektivity. V projektu Dům na půli cesty – Náchod byl zprovozněn návazný prostor spolu se zajištěním optimálního řešení osvětlení areálu daného objektu. Charitní ošetrovatelská a Charitní pečovatelská služba Náchod plně využívaly aktuálně optimalizované prostory. Bylo zajišťováno profesní a materiální zázemí, údržba a dílčí obnova vozového parku.

V roce 2008 i nadále probíhalo na projektech završení procesu zavádění standardů kvality. V rámci projektu Dům na půli cesty – Náchod byly dokončeny opravy povrchů dvorní části zařízení včetně interiérových oprav a instalace kamerového systému. Následně byly umístěny nové informační a navigační prvky v objektu Farní charity Náchod. V projektu SV. ANNA Domov pro matky s dětmi Náchod současně proběhly stavební opravy sklepních prostor a opravy terénních přechodů včetně oprav povrchů návazného areálu. Charitní ošetrovatelská služba Náchod a Charitní pečovatelská služba Náchod v součinnosti se svou realizací zajistila potřebné vybavení včetně zajištění technického zázemí.

Od 1. 6. 2009 se realizují na projektech SV. ANNA Domov pro matky s dětmi Náchod a Dům na půli cesty – Náchod / IP Služby sociální prevence v Královéhradeckém kraji, které jsou financovány z prostředků ESF prostřednictvím Operačního programu Lidské zdroje a zaměstnanost a státního rozpočtu ČR.

V projektech Farní charity Náchod byly provedeny interiérové opravy, provozní opravy, byla dokončena instalace elektronické komunikační sítě a zároveň zajištěno potřebné materiálové, nábytkové a technické vybavení.

V roce 2010 byly na projektech SV. ANNA Domov pro matky s dětmi Náchod a Dům na půli cesty – Náchod i nadále realizovány IP - Služby sociální prevence v Královéhradeckém kraji - financovány z prostředků ESF prostřednictvím Operačního programu Lidské zdroje a zaměstnanost a státního rozpočtu ČR. Ve všech projektech Farní charity Náchod byly provedeny obvyklé a aktuální provozní a interiérové opravy včetně zajištění potřebné materiálové, nábytkové obnovy a technického vybavení. V projektu SV. ANNA Domov pro matky s dětmi Náchod se rozšířilo společné zázemí pro uživatele o novou společenskou místnost. Charitní ošetrovatelská služba Náchod a Charitní pečovatelská služba Náchod pak rozšířila své zázemí o nové personální, skladové a související prostory, jež v tomto daném roce započala, plnohodnotně užívat.



Zpráva o hospodaření za rok 2010

Farní charita Náchod

Spotřeba materiálu a energie: /501-504/	3.204.814,45
Náklady na služby: /511-518/	1.564.409,87
Mzdové náklady: /521/	9.719.353,00
Sociální a zdravotní pojištění: /524/	3.272.633,00
Ostatní náklady: /525-532, 538-549, 552-559, 581-595/	825.060,38
Odpisy: /551/	656.030,00
NÁKLADY CELKEM:	19.242.300,70
Z toho náklady na správu organizace:	234.980,29
Tržby za služby: /602, 604/	737.705,00
Tržby od zdravotních pojišťoven: /602/	9.850.342,91
IP - ESF: /602/	6.051.846,72
Přijaté příspěvky: /682/	551.511,00
Dotace ministerstva: /691/	0,00
Dotace Královéhradecký kraj: /691/	300.000,00
Dotace obec: /691/	800.000,00
Ostatní dotace, ÚP: /691/	12.000,00
Ostatní výnosy: /611-624, 641-659, 681/	832.203,53
VÝNOSY CELKEM:	19.135.609,16
Daň z příjmu:	0,00
HOSPODÁŘSKÝ VÝSLEDEK:	-106.691,54
Investice stavební:	0,00
Investice zařízení:	435.344,00
CELKEM INVESTIČNÍ VÝDAJE:	435.344,00
Dotace na investice /obec, kraj/:	0,00
Ostatní zdroje investic:	435.344,00
CELKEM INVESTIČNÍ ZDROJE:	435.344,00

Výrok auditora k čerpání finančních prostředků

Na základě výsledků použitých auditorských metod jsem nezjistil žádnou skutečnost, která by naznačovala, že účetní záznamy nebyly vedeny v souladu s platnými zákony. Čerpání finančních prostředků je v souladu s projektovými smlouvami a pravidly programů.

Podle mého názoru i účetní závěrka zobrazuje ve všech významných ohledech majetek, závazky a vlastní jmění účetní jednotky Farní charita Náchod k 31. 12. 2010, výsledek hospodaření a finanční situaci za rok 2010 v souladu se zákonem o účetnictví a příslušnými předpisy České republiky

V Hejtmánkovicích: 26. 6. 2011

Auditorské ověření jsem provedl jako nezávislý auditor zapsaný v komoře auditorů České republiky dne 10. 7. 1996 pod pořadovým číslem 1608

Ing. Jiří Huml, Hejtmánkovice 4, 550 01 Broumov



Jiná prohlášení:

Sociálně právní ochrana dětí

Sociální zařízení SV. ANNA Domov pro matky s dětmi Náchod má Krajským úřadem Královéhradeckého kraje uděleno pověření k výkonu sociálně-právní ochrany dětí v rozsahu:

- ▶ Vyhledávání dětí, na které se sociálně právní ochrana zaměřuje
- ▶ Pomoc rodičům při řešení výchovných nebo jiných problémů souvisejících s péčí o dítě
- ▶ Činnost zaměřená na ochranu dětí před škodlivými vlivy a předcházení jejich vzniku podle § 31 a § 32
- ▶ Poradenská činnost: poskytování nebo zprostředkování rodičům poradenství při výchově a vzdělávání dítěte a při péči o dítě zdravotně postižené, pořádání přednášek a kurzů zaměřených na řešení výchovných, sociálních a jiných problémů souvisejících s péčí o dítě a jeho výchovu.

Pracovníci projektu se aktivně věnují jednotlivým uživatelům zařízení, matkám i jejich dětem, a to především při řešení aktuálních situací a případných nedostatků v rámci péče a výchovy dětí, např. situacím, kdy děti uživatelé zanedbávají školní docházku, požívají alkohol nebo jiné návykové látky, živí se prostitucí, opakovaně páchají přestupky nebo spáchaly trestný čin apod. Pracovníci monitorují plnění rodičovských povinností plynoucích z rodičovské odpovědnosti, a to i ve smyslu případných omezení nebo porušení práv dítěte, např. zda na dětech nebyl spáchán trestný čin ohrožující jejich zdraví a lidskou důstojnost. V případě individuálně-specifických záležitostí jsou tyto řešeny v úzké spolupráci se specializovanými externími odborníky. Kromě výše uvedených skutečností je cílem projektu vytvářet předpoklady pro vzdělávací, zájmovou, sportovní a kulturní činnost dětí včetně celkového působení směřujícího k obnově narušených funkcí rodiny za stávající pomoci při uplatňování práv a nároků dítěte.

CHARITNÍ OŠETŘOVATELSKÁ SLUŽBA NÁCHOD

Působnost: Náchod, Hronov, Česká Skalice, Nové Město n. Metují a okolní obce: Babí, Bakov, Bohuslavice n. Metují, Borová, Černčice, Česká Čermná, Dlouhé, Dolní Radechová, Dolsko, Doubravice, Jesenice, Jizbice, Jestřebí, Kleny, Kramolna, Křižanov, Lhotky, Libchyně, Lipí, Malé Poříčí, Mezilesí, Mezilečí, Miskolezy, Nahořany, Nový Hrádek, Pavlišov, Provodov, Příbyslav, Rokytník, Rýzmburk, Řešetova Lhota, Sendraž, Slavětín, Spy, Slatina nad Úpou, Komárov, Starkoč, Studnice, Šonov, Velké Poříčí, Velký Třebešov, Veselice, Vrchoviny, Vestec, Vršovka, Vysokov, Zájezd, Zákřaví, Zblovy, Žďárky, Žernov.

Domácí zdravotní péče je ambulantní péče poskytovaná pro jedince s akutním nebo chronickým onemocněním, kteří jsou tímto závislí na cizí pomoci. Charitní ošetřovatelská služba Náchod pečuje převážně o klienty (pacienti - uživatelé služby), kteří potřebují dlouhodobou a pravidelnou odbornou ošetřovatelskou péči na základě doporučení praktického lékaře ve spolupráci se zdravotními pojišťovnami. Jedná se o pacienty se stabilizovaným zdravotním stavem, kteří by bez této domácí péče museli setrvávat v některém rezidenčním (lůžkovém) zařízení. Kvalifikované zdravotní sestry zajišťují odbornou ošetřovatelskou službu v jejich domácím prostředí během celého dne včetně sobot a nedělí - dle potřeby ve dne i v noci.

Charitní ošetřovatelská služba Náchod poskytuje také domácí hospicovou péči pro uživatele v jejich přirozeném prostředí ve stejné územní působnosti

Na činnosti Charitní ošetřovatelské služby Náchod se podílí 15 zdravotních všeobecných sester a 1 rehabilitační pracovnice.

V roce 2010 bylo ošetřeno celkem 784 klientů.

„Můj první velký dík patří zřizovateli této Charitní ošetřovatelské služby. Tímto způsobem je pomoci nemocným seniorům. Nikdo nebude stále mlád. Další můj velký dík patří vrchní sestřičce paní Němcové, která to dobře vede. Další ne menší poděkování si zaslouží všechny sestřičky, které se 1/2 roku podílely na mém léčení, které skončilo až 19/7.2010 a to úspěšně zhojením.

Závěrem srdečný dík všem. Přejí další úspěchy ve vaší práci.

S pozdravem Vaše pacientka

Brejtrová, Náchod¹⁾

¹⁾ poděkování uživatelky Charitní ošetřovatelské služby Náchod, 27. 7. 2010 v Náchodě



CHARITNÍ OŠETŘOVATELSKÁ SLUŽBA NÁCHOD

Jste nemocní?

Onemocněl někdo z Vašich blízkých?

Dáváte přednost domovu před nemocnicí?

Pokud Vám lékař doporučí domácí péči, je tu pro Vás Charitní ošetřovatelská služba.

Kvalifikované zdravotní sestry domácí péče poskytují v bytech pacientů odborné ošetřovatelské výkony, které jsou hrazeny zdravotní pojišťovnou:

- ♥ celková péče o onkologicky a dlouhodobě nemocné
- ♥ prevence a léčba proleženin
- ♥ převazy bércových vředů, pooperačních ran apod.
- ♥ aplikace inzulínu, injekcí a infúzní terapie
- ♥ odběry krve a jiného biologického materiálu
- ♥ cílená kontrola stavu pacienta - příprava a podání léků
- ♥ měření krevního tlaku, pulsu apod.
- ♥ pohybová a rehabilitační léčba
- ♥ tlumení bolesti
- ♥ domácí hospicová péče

Zdravotní sestry jsou schopny ve spolupráci s rodinou zajistit každodenní komplexní ošetřovatelskou péči o nemocného, včetně zajištění návazných pečovatelských úkonů dle potřeby a vzájemné dohody. Pro usnadnění manipulace s nemocným je možné zapůjčit různé kompenzační pomůcky - antidekubitní matrace, polohovací elektrické a mechanické postele, různá chodítka, invalidní vozíky, toaletní křesla, atd.. Z přístrojového vybavení nabízíme k zapůjčení lineární dávkovače k aplikaci analgetické léčby, oxygenátory, biolampy a další.

Kontakt: Charitní ošetřovatelská služba Náchod (CHOS)
Denisovo nábřeží 665, Náchod 547 01
Vrchní sestra: Václava Němcová
Tel/fax: 491 424 166, 603 831 064
charita.na@worldonline.cz, www.charitanachod.cz

CHARITNÍ PEČOVATELSKÁ SLUŽBA NÁCHOD

Činnost služby:

Zajištění - poskytování pečovatelských služeb jednotlivcům - uživatelům, kteří nejsou schopni si sami zajistit potřeby spojené s provozem své domácnosti, a kteří by však současně rádi zůstali ve svém přirozeném (domácím) prostředí, na které jsou zvyklí.

Pečovatelské služby vyhledávají a využívají převážně osoby se sníženou soběstačností z důvodu snížených schopností vzhledem k vyššímu věku, případně v souvislosti chronickým onemocněním nebo zdravotním postižením.

Nejposkytovanější činností je zajištění (rozvoz) obědů, pomoc při přípravě a podání stravy, běžné denní nákupy, pomoc při zvládnutí osobní hygieny a běžné úklidy domácností.

Obětavé a laskavé pečovatelky tvoří pracovní tým
Charitní pečovatelské služby Náchod.

V roce 2010 zajistily pečovatelské úkony pro 32 uživatelů.



Ilustrační foto – pracovnice, uživatelé a aktuálně rozšířené zázemí
Charitní ošetrovatelské služby Náchod,
Charitní pečovatelské služby Náchod.



Charitní pečovatelská služba Náchod

Charitní pečovatelská služba Náchod nabízí :

- **Pomoc při zvládnutí běžných úkonů péče o vlastní osobu**
- **Pomoc při osobní hygieně nebo poskytnutí podmínek pro osobní hygienu**
- **Poskytnutí stravy nebo pomoc při zajištění stravy**
- **Pomoc při zajištění chodu domácnosti**
- **Zprostředkování kontaktu se společenským prostředím**

Cílová skupina: Charitní pečovatelská služba Náchod je určena pro občany města Náchoda a jeho spádové oblasti, kteří potřebují pečovatelskou službu k umožnění plnohodnotného života v jejich domácím prostředí.

Cílem Charitní pečovatelské služby Náchod je napomoci co nejdéle zachovat dosavadní způsob a kvalitu života uživatelů v jejich domácím prostředí, vést uživatele k samostatnosti a soběstačnosti.

Posláním Charitní pečovatelské služby Náchod je zajišťovat pomoc uživatelům v jejich domácím prostředí bez ohledu na příslušnost k rase, národnosti a náboženství.

Principy Charitní pečovatelské služby:

- individuální přístup k uživateli
- respektování práv uživatele
- respektování potřeb a přání uživatelů
- zachování důstojnosti uživatelů

Podmínky pro uzavření Dohody:

- místo bydliště Náchod a spádová oblast
- volná kapacita
- snížená schopnost sebeobslužnosti, péče o vlastní osobu

Kritéria pro neuzavření Dohody:

- bydliště mimo Náchod a jeho spádovou oblast
- plná kapacita /25 uživatelů/
- schopnost sebeobslužnosti uživatele

Důvody ukončení Dohody:

- ze strany uživatele může být dohoda vypovězena bez udání důvodů, a to kdykoliv
- ze strany poskytovatele dojde k případnému ukončení poskytování služby z důvodu porušení Dohody o poskytování pečovatelské služby

Cena: Výše úhrady za poskytované pečovatelské služby činí 85,- Kč za 1hod., dle skutečně spotřebovaného času nezbytného k zajištění úkonů. Ostatní přímé náklady jsou účtovány dle ceníku činností CHPS.

Služby jsou poskytovány v pracovních dnech v době od 7hod. do 15hod.

Náměty a stížnosti můžete podávat vedoucímu pracovníkovi CHPS nebo do schránky na kontaktní adrese.

Kontakt: Charitní pečovatelská služba Náchod (CHPS)
Denisovo nábřeží 665, Náchod 547 01
Vedoucí projektu: Václava Němcová
Tel/fax: 491 424 166, 603 831 064
charita.na@worldonline.cz, www.charitanachod.cz

Dům na půli cesty - Náchod

Projekt - sociální zařízení Dům na půli cesty - Náchod je plnohodnotně a nepřetržitě funkční od roku 2002. Zařízení je určeno pro mladé dospělé ženy a muže ve věku 18 - 26 let, kteří se ocitli v tíživé životní situaci, kterou nejsou schopni řešit vlastními silami ani za pomoci blízkého okolí. Zájemci přicházejí ze školských zařízení pro výkon ústavní nebo ochranné výchovy, případně z jiných zařízení pro děti a mládež nebo jde o jednotlivce z nefunkčních rodin, osoby zneužívané. Současně se také mnohdy jedná o osoby přicházející přímo z „ulice“. Pracovníci projektu svým odborným působením směřují uživatele zařízení k dosažení pozitivní změny v jejich životě. Uvedenému smyslu je nastavena komplexní nabídka aktivit daného zařízení, kde kromě základních činností, tj. poskytnutí ubytování, zprostředkování kontaktu se společenským prostředím, sociálně terapeutické činnosti, pomoc při uplatňování práv a oprávněných zájmů, obstarávání osobních záležitostí včetně základního sociálního poradenství, jsou uživatelům poskytovány další aktivizační a vzdělávací činnosti, podpora při osvojování hygienických návyků a nácvik praktických dovedností, možnost přípravy stravy, případně pomoc při její přípravě.



V roce 2010 využilo uvedenou sociální službu 38 uživatelů.



Mimo realizaci základních činností sociální služby se během roku 2010 v zařízení DPC – Náchod uskutečnilo také několik sportovních, kulturních a relaxačních aktivit: sportovní utkání, poznávací výlety do okolí, opékání, setkání pracovníků, Adventní večer v městském divadle „J. Čížka“ pro podporu zařízení. Na projektu proběhly také různé odborné aktivity a exkurze, přičemž uvedený projekt je plnohodnotnou součástí odborných kolegií daného zaměření.



evropský
sociální
fond v ČR



EVROPSKÁ UNIE



OPERAČNÍ PROGRAM
LIDSKÉ ZDROJE
A ZAMĚSTNANOST



KRÁLOVÉHRADECKÝ
KRAJ

PODPORUJEME
VAŠI BUDOUCNOST
www.esfcr.cz

Dům na půli cesty - Náchod

Poslán: Dům na půli cesty – Náchod zajišťuje pomoc mladým dospělým lidem v tíživé životní situaci formou poskytování profesionální sociální služby v nepřetržitém provozu, usiluje o pozitivní změnu v jejich životě.



Cíl: Zapojení uživatele do samostatného běžného života včetně minimalizace závislosti na sociální pomoci.

Cílová skupina: Ženy a muži ve věku 18 - 26 let, kteří se ocitli v tíživé životní situaci, např. po odchodu z ústavní péče, nefunkční rodiny nebo z ulice a splňují podmínky přijetí.

Principy: Dům na půli cesty – Náchod zastává individuální přístup, principy dobrovolnosti a seberealizace, respektování soukromí a důstojnosti člověka.

Dům na půli cesty - Náchod nabízí: poskytnutí ubytování, zprostředkování kontaktu se společenským prostředím, sociálně terapeutické činnosti, pomoc při uplatňování práv, oprávněných zájmů a obstarávání osobních záležitostí, základní sociální poradenství, možnost přípravy stravy, aktivační a vzdělávací činnosti, nácvik praktických dovedností.

Formy poskytování sociální služby: Komunitní režim, Samostatný pobyt.

Provoz zařízení je nepřetržitý. Pobyt v sociálním zařízení lze využít zpravidla nejdéle po dobu 1 roku. Maximální kapacita je 11 uživatelů.

Podmínky přijetí zájemce o sociální službu:

- věk 18 – 26 let (žena/muž)
- zájemce není schopen řešit svou obtížnou životní situaci vlastními silami ani za pomoci blízkého okolí
- zájemce je způsobilý k právním úkonům a jeho zdravotní stav umožňuje pobyt v zařízení
- volná kapacita zařízení

Kritéria nepřijetí zájemce o soc. službu:

- nesplnění výše uvedených podmínek přijetí, tj.
- nesplňuje podmínky cílové skupiny
- zájemce není způsobilý k právním úkonům
- zdravotní stav zájemce neumožňuje jeho pobyt v zařízení
- plná kapacita zařízení

Kontakt: Dům na půli cesty – Náchod, Mlýnská 189, 547 01 Náchod
Tel.: 491 423 710, 777 344 733
www.charitanachod.cz

Dominantní žlutý dům s průjezdem ležící na příjezdové cestě do centra města směrem od kruhového objezdu Slávie v oblasti „U BÍLÉ RŮŽE“ poblíž železničního viaduktu.

Projekt je financován z prostředků ESF prostřednictvím Operačního programu Lidské zdroje a zaměstnanost a státního rozpočtu ČR. Aktivita je součástí individuálního projektu Služby sociální prevence v Královéhradeckém kraji.

SV. ANNA

Domov pro matky s dětmi Náchod

SV. ANNA Domov pro matky s dětmi Náchod je zařízení, jež poskytuje sociální službu (azylové domy) pro matky s dětmi a těhotné ženy (děti do 18-ti let), které se nacházejí v nepříznivé sociální situaci, související se ztrátou bydlení a tuto situaci nejsou schopny řešit vlastními silami ani za pomoci blízkého okolí. Zařízení je umístěno na okraji centra města Náchod, čímž je jeho poloha výhodná ve vztahu ke snadné dostupnosti veřejných služeb a institucí státní správy. Kapacita uvedeného sociálního zařízení je 72 lůžek, z toho 23 lůžek pro matky a 49 lůžek pro děti. Doba, po kterou je uživateli v zařízení možné poskytovat sociální službu, se zaměřením na cíle daného uživatele, je zpravidla jeden rok. Provoz zařízení je nepřetržitý - celoroční, zajištěn 24 hodinovou službou.



V r. 2010 byla tato sociální služba poskytnuta 147 uživatelům z toho 48 matkám a 99 dětem.



Projekt SV. ANNA Domov pro matky s dětmi Náchod je plnohodnotně realizován od roku 2003. V roce 2010 byla za provozu zařízení vytvořena nová společenská místnost a z aktivit pro uživatele, pracovníky i veřejnost lze jmenovat několik kulturních, sportovních i relaxačních akcí: „Maškarní bál, Vítání léta, Indiánské léto - ukončení prázdnin, Setkání pracovníků projektu, Adventní večer, Kouzelné vánoce“. Během roku proběhly exkurze pro pracovníky azylových domů a obdobných zařízení, přičemž uvedený projekt je plnohodnotnou součástí odborných kolegií se shodným profesním zaměřením.



PODPORUJEME
VAŠI BUDOUCNOST
www.esfcr.cz

SV. ANNA Domov pro matky s dětmi Náchod

Poskytuje pomoc v nepříznivé životní situaci těhotným ženám a matkám s dětmi

Smysl poslání:

Služba zajišťuje pomoc a podporu výše uvedeným ženám v nepříznivé životní situaci - bez ohledu na národnost a náboženství, při dodržování lidských práv a svobod, a to zajištěním bezpečné a odborné sociální služby.

SV. ANNA - zájemcům a uživatelům poskytujeme následující formy pomoci :

- † dočasné ubytování
- † poskytnutí stravy nebo pomoc při zajištění stravy
- † pomoc při uplatňování práv, oprávněných zájmů a při obstarávání osobních záležitostí
- † základní sociální poradenství
- † návazné činnosti: výchovné, vzdělávací a aktivizační činnosti - pomoc ve výchově a péči dětí, pomoc v hospodaření - možnost řízení hospodaření, zprostředkování návazných zdrojů a odborné pomoci, nácvik praktických dovedností, základní materiální zajištění, podpora při rozvíjení vlastních možností a schopností uživatele

Cíl: podpora a pomoc směřující k rozvoji schopností a dovedností uživatele, snížení sociálních a zdravotních rizik souvisejících se způsobem života uživatelů a především podpora a pomoc směřující k samostatnému životu uživatele tak, aby uživatel i nadále zůstával součástí společnosti a přirozené vztahové sítě a mohl žít běžným způsobem - nebyl závislý na poskytování sociálních služeb a dokázal řešit svoji situaci vlastními silami

Principy: respektování lidských práv a svobod - především vůle, důstojnosti a cti uživatele, individuální přístup a aktivní spolupráce s uživatelem, spolehlivost a flexibilita

Uživatel soc. služby v daném zařízení má právo podat své podněty a stížnosti
Provozní doba: celoroční nepřetržitý provoz

PODMÍNKY PŘIJETÍ:

věk minimálně 18 let
ubytována může být zájemkyně pouze s dětmi, a to mladšími 18 let nebo zájemkyně ve stavu gravidním zájemkyně není schopná řešit nepříznivou životní situaci vlastními silami ani za pomoci blízkého okolí
zájemkyně je způsobilá k právním úkonům
zdravotní stav zájemkyně umožňuje pobyt v zařízení
zařízení má provozní možnosti k přijetí – volná kapacita

KRITERIA NEPŘIJETÍ:

zájemkyně nedovršila 18ti let
zájemkyně není matkou nebo nemá děti ve své péči nebo není gravidní
zájemkyně není způsobilá k právním úkonům
zdravotní stav zájemkyně neumožňuje pobyt v zařízení
zařízení nemá provozní možnosti k přijetí – volná kapacita

Kontakt: SV. ANNA Domov pro matky s dětmi Náchod, Borská čp.616/621, 547 01 Náchod
Tel.:491 427 746 – kancelář zařízení, ostatní informace: www.charitanachod.cz

Cesta k zařízení - jestliže půjdete od autobusového nádraží okolo modré budovy VČE, kterou minete, a dál budete pokračovat přímo do mírného kopce - na jeho počátku naleznete naši budovu jako první dům vpravo za kolejem.

Projekt je financován z prostředků ESF prostřednictvím Operačního programu Lidské zdroje a zaměstnanost a státního rozpočtu ČR. Aktivita je součástí individuálního projektu Služby sociální prevence v Královéhradeckém kraji.

Ostatní návazné a jiné aktivity v roce 2010

Tříkrálová sbírka 2010

Tato sbírka byla pořádána již po desáté a k příležitosti tohoto výročí se Farní charita Náchod rozhodla uspořádat několik aktivit pro koledníky, dobrovolníky i veřejnost.



Dne 9. 1. 2010 prošel průvod Tří králů společně s velbloudem Velkým Poříčím do Hronova, odpoledne pak Náchodem s hudebním doprovodem. Večer se konal koncert v kostele sv. Vavřince, kde hráli žáci ZUŠ J. Falty pod vedením pana Lukáše Janka.



Při Tříkrálové sbírce 2010 se za oblast, jenž v rámci této sbírky spadá pod Farní charitu Náchod, díky ochotným dobrovolníkům a dětem, kteří vyšli jako tři králové s koledou do ulic a díky všem štědrým dárcům podařilo vybrat celkovou částku:

653.088,-

z této částky - 265 345,80 Kč bylo použito na humanitární pomoc a charitní díla v ČR
- 288 448,20 Kč na podporu provozu sociálních zařízení FCH Náchod
- 99 294,00 Kč na přímou podporu v jednotlivých oblastech FCH Náchod

Ostatní návazné a jiné aktivity v roce 2010

Fotogalerie

(vlevo pod textem)

Předseda KDU-ČSL Cyril Svoboda 26. ledna 2010 navštívil Farní charitu, kde se seznámil s projektem „Dům na půli cesty - Náchod“, který ho, dle jeho slov, velice zaujal.



Mons. Dominik Duka, OP, biskup - administrátor diecéze královéhradecké, se 5. 3. 2010 na biskupství v Hradci Králové sešel se zástupci charit a koledníků, aby jim poděkoval za nasazení při Tříkrálové sbírce.
(vpravo nad textem)

(vlevo pod textem)

V létě 2010 proběhla vícedenní společná aktivita pro pracovníky organizace - Farní charity Náchod



Dne 15. 12. 2010 uspořádala Farní charita Náchod pro koledníky, dobrovolníky Tříkrálové sbírky i širokou veřejnost, vystoupení iluzionisty Pavla Kožíška.
(vpravo nad textem)

